

Secretariaat Keurhout Management Autoriteit
Postbus 280
6600 AG Wijchen
Tel.: (024) 6454 796
Fax: (0847) 144 927
info@keurhout.nl
www.keurhout.nl



Keurhout

Keurhout

**Protocol voor de controle op de
handelsketencertificering**

Eisen en richtlijnen voor deelnemers in
consumptie- en doorvoerlanden

Inhoudsopgave

| | |
|--|----|
| INLEIDING | 7 |
| 1. Algemeen gedeelte | 8 |
| 1.1 Toepassingsgebied van het Protocol | 8 |
| 1.2 Algemeen reglement | 8 |
| 1.3 Aanmelding voor Keurhout CoC audit | 8 |
| 1.3.1 <i>Wisseling van certificerende instelling</i> | 8 |
| 1.4 Registratie en controle | 8 |
| 1.5 Kosten van deelname | 9 |
| 1.6 Sanctiebeleid | 9 |
| 1.6.1 <i>Beoordeling van de eisen</i> | 9 |
| 1.6.2 <i>Halfjaarlijks overzicht houtverbruik</i> | 10 |
| 1.7 Klachtenregeling | 10 |
| 1.8 Gebruiksaanwijzing | 10 |
| 1.9 Implementatie Keurhout programma | 11 |
| 1.10 Verplichte gecontroleerde CoC | 11 |
| 2. Administratieve vereisten | 12 |
| 2.1 Inkoop | 12 |
| 2.1.1 <i>Leveranciers</i> | 12 |
| 2.1.2 <i>Certificaten</i> | 12 |
| 2.1.3 <i>Transportdocumenten</i> | 13 |
| 2.1.4 <i>Inkoopfactuur</i> | 13 |
| 2.1.5 <i>Inkoopregistratie Keurhout, (half)fabrikaten en samengestelde producten</i> | 14 |
| 2.1.6 <i>Maatverschil</i> | 14 |
| 2.2 Verkoop | 14 |
| 2.2.1 <i>Verkoopfactuur</i> | 15 |
| 2.2.2 <i>Verkoopregistratie Keurhout, (half)fabrikaten en samengestelde producten</i> | 15 |
| 2.2.3 <i>Afnemers</i> | 15 |
| 2.2.4 <i>Keurhout Statement</i> | 16 |
| 2.3 Voorraad | 16 |
| 2.3.1 <i>Voorraadregistratie Keurhout, (half)fabrikaten en samengestelde producten</i> | 16 |
| 3. Fysieke vereisten | 17 |
| 3.1 Controlesystemen op de goederenstroom | 17 |
| 3.1.1 <i>Fysieke scheiding</i> | 17 |
| 3.1.2 <i>Proportionaliteit</i> | 17 |
| 3.1.3 <i>Basiseis proportionaliteitsysteem</i> | 17 |
| 3.1.4 <i>Uitwisseling houtstromen</i> | 18 |

| | | |
|-------|--|----|
| 3.2 | Ontvangst | 18 |
| 3.2.1 | <i>Keurhout</i> | 18 |
| 3.2.2 | <i>(Half)fabrikaten en samengestelde producten</i> | 19 |
| 3.3 | Fysieke scheiding bij opslag | 19 |
| 3.3.1 | <i>Keurhout</i> | 19 |
| 3.3.2 | <i>(Half)fabrikaten en samengestelde producten</i> | 19 |
| 3.4 | Productie | 20 |
| 3.4.1 | <i>Keurhout</i> | 20 |
| 3.4.2 | <i>(Half)fabrikaten en samengestelde producten</i> | 20 |
| 3.4.3 | <i>Bewerkingsverlies</i> | 22 |
| 4. | Keurhout CoC in de praktijk | 23 |
| 4.1 | Logo gebruik | 23 |
| 4.2 | Keurhout-CoC certificaten | 23 |
| 4.3 | Mogelijkheden van de Keurhout-CoC | 23 |
| 4.4 | Mogelijkheden voor aparte labelling binnen de Keurhout-CoC | 24 |
| 4.5 | Voordelen van de Keurhout-CoC | 25 |
| 4.5.1 | <i>Duurzaam hout</i> | 25 |
| 4.5.2 | <i>Legaal hout</i> | 25 |
| 4.5.3 | <i>Samengestelde producten</i> | 26 |
| 4.5.4 | <i>Aparte labelling</i> | 26 |
| 5. | Multi-site certificering | 27 |
| 5.1 | Organisatie en managementsysteem Multi-site | 27 |
| 5.1.1 | <i>Beschrijving organisatie</i> | 27 |
| 5.1.2 | <i>Beschrijving management systeem</i> | 27 |
| 5.1.3 | <i>Multi-site manager</i> | 27 |
| 5.1.4 | <i>Producten en productieprocessen Multi-site</i> | 27 |
| 5.2 | Verantwoordelijkheden hoofdkantoor | 28 |
| 5.2.1 | <i>Contract met certificerende instelling</i> | 28 |
| 5.2.2 | <i>Keurhout programma</i> | 28 |
| 5.2.3 | <i>Bevoegdheid wijzigingen Multi-site onderdelen</i> | 28 |
| 5.2.4 | <i>Procedures toelatingen en verwijdering vestigingen/filialen</i> | 28 |
| 5.2.5 | <i>Dataverzameling en rapportage</i> | 28 |
| 5.2.6 | <i>Keurhout uitingen</i> | 28 |
| 5.2.7 | <i>Distributie Keurhout documentatie</i> | 29 |
| 5.2.8 | <i>Management capaciteit en ondersteuning</i> | 29 |
| 5.2.9 | <i>Inspectie en monitoring</i> | 29 |
| 5.3 | Verantwoordelijkheden vestigings-/filiaalmanagers | 29 |
| 5.3.1 | <i>Akkoordverklaring</i> | 29 |
| 5.4 | Documentenbeheer | 29 |
| 5.4.1 | <i>Goedkeuring en uitgave</i> | 29 |
| 5.5 | Site documenten | 30 |
| 5.5.1 | <i>Contactgegevens</i> | 30 |

| | | |
|---------|---|----|
| 5.5.2 | Register akkoordverklaringen | 30 |
| 5.5.3 | Rapportages interne audits | 30 |
| 5.5.4 | Administratieve overzichten | 30 |
| 5.5.5 | Uitsluiting sites | 30 |
| 5.6 | Sanctiebeleid Multi-site | 31 |
| 5.7 | Bezoekfrequentie certificerende instelling | 31 |
| 6. | Groepscertificering | 32 |
| 6.1 | Organisatie en managementsysteem Groep | 32 |
| 6.1.1 | Beschrijving organisatie | 32 |
| 6.1.2 | Beschrijving management systeem | 32 |
| 6.1.3 | Groepsmanager | 32 |
| 6.1.4 | Producten en productieprocessen Groep | 32 |
| 6.2 | Verantwoordelijkheden Groepsmanager | 33 |
| 6.2.1 | Contract met certificerende instelling | 33 |
| 6.2.2 | Keurhout programma | 33 |
| 6.2.3 | Bevoegdheid wijzigingen Groepsdeelnemers | 33 |
| 6.2.4 | Procedures toelatingen en verwijdering groepsdeelnemers | 33 |
| 6.2.5 | Dataverzameling en rapportage | 33 |
| 6.2.6 | Keurhout uitingen | 33 |
| 6.2.7 | Distributie Keurhout documentatie | 34 |
| 6.2.8 | Management capaciteit en ondersteuning | 34 |
| 6.2.9 | Inspectie en monitoring | 34 |
| 6.3 | Verantwoordelijkheden groepsdeelnemers | 34 |
| 6.3.1 | Akkoordverklaring | 34 |
| 6.4 | Documentenbeheer | 35 |
| 6.4.1 | Goedkeuring en uitgave | 35 |
| 6.5 | Groepsdeelnemer documenten | 35 |
| 6.5.1 | Contactgegevens | 35 |
| 6.5.2 | Register akkoordverklaringen | 35 |
| 6.5.3 | Rapportages interne audits | 35 |
| 6.5.4 | Administratieve overzichten | 35 |
| 6.5.5 | Uitsluitingen groepsdeelnemers | 35 |
| 6.6 | Sanctiebeleid Groepscertificering | 36 |
| 6.7 | Bezoekfrequentie certificerende instelling | 36 |
| 7. | Afhandeling tekortkomingen | 37 |
| 7.1 | Toelichting en beoordeling | 37 |
| 7.2 | Afhandeling | 37 |
| 7.2.1 | Inkoop..... | 37 |
| 7.2.1.1 | Leveranciers | 37 |
| 7.2.1.2 | Certificaten | 37 |
| 7.2.1.3 | Transportdocumenten | 37 |
| 7.2.1.4 | Inkoopfactuur | 37 |
| 7.2.1.5 | Inkoopregistratie Keurhout, (half)fabrikaten en samengestelde producten | 37 |
| 7.2.1.6 | Maatverschil | 37 |

| | | |
|---------|---|----|
| 7.2.2 | Verkoop | 38 |
| 7.2.2.1 | Verkoopfactuur | 38 |
| 7.2.2.2 | Verkoopregistratie Keurhout, (half)fabrikaten en samengestelde producten | 38 |
| 7.2.2.3 | Afnemers | 38 |
| 7.2.2.4 | Keurhout Statement | 38 |
| 7.2.3 | Voorraad | 38 |
| 7.2.3.1 | Voorraadregistratie Keurhout, (half)fabrikaten en samengestelde producten | 38 |
| 7.3 | Fysieke vereisten | 38 |
| 7.3.1 | Controlesysteem op de goederenstroom | 38 |
| 7.3.1.1 | Fysieke scheiding | 38 |
| 7.3.1.2 | Proportionaliteit | 38 |
| 7.3.1.3 | Basiseis proportionaliteitsysteem | 38 |
| 7.3.1.4 | Uitwisseling houtstromen | 38 |
| 7.3.2 | Ontvangst | 39 |
| 7.3.2.1 | Keurhout | 39 |
| 7.3.2.2 | (Half)fabrikaten en samengestelde producten | 39 |
| 7.3.3 | Fysieke scheiding bij opslag | 39 |
| 7.3.3.1 | Keurhout | 39 |
| 7.3.3.2 | (Half)fabrikaten en samengestelde producten | 39 |
| 7.3.4 | Productie | 39 |
| 7.3.4.1 | Keurhout | 39 |
| 7.3.4.2 | (Half)fabrikaten en samengestelde producten | 39 |
| 7.3.4.3 | Bewerkingsverlies | 39 |
| 7.4 | Keurhout CoC in de praktijk | 40 |
| 7.4.1 | Logo gebruik | 40 |
| 7.4.2 | KH-CoC certificaten | 40 |
| 7.4.3 | Mogelijkheden van de KH-CoC | 40 |
| 7.4.4 | Mogelijkheden voor aparte labelling binnen de KH-CoC | 40 |
| 7.5 | Multi-site certificering | 40 |
| 7.5.1 | Organisatie en managementsysteem Multi-site | 40 |
| 7.5.1.1 | Beschrijving organisatie | 40 |
| 7.5.1.2 | Beschrijving management systeem | 40 |
| 7.5.1.3 | Multi-site manager | 40 |
| 7.5.1.4 | Producten en productieprocessen Multi-site | 40 |
| 7.5.2 | Verantwoordelijkheden hoofdkantoor | 40 |
| 7.5.2.1 | Contract met certificerende instelling | 40 |
| 7.5.2.2 | Keurhout programma | 40 |
| 7.5.2.3 | Bevoegdheid wijzigingen Multi-site onderdelen | 40 |
| 7.5.2.4 | Procedures toelatingen en verwijdering vestigingen/filialen | 41 |
| 7.5.2.5 | Dataverzameling en rapportage | 41 |
| 7.5.2.6 | Keurhout uitingen | 41 |
| 7.5.2.7 | Distributie Keurhout documentatie | 41 |
| 7.5.2.8 | Management capaciteit en ondersteuning | 41 |
| 7.5.2.9 | Inspectie en monitoring | 41 |
| 7.5.3 | Verantwoordelijkheden vestigings-/filiaal managers | 41 |
| 7.5.3.1 | Akkoordverklaring | 41 |
| 7.5.4 | Documentenbeheer | 41 |
| 7.5.4.1 | Goedkeuring en uitgave | 41 |
| 7.5.5 | Site documenten | 41 |
| 7.5.5.1 | Contactgegevens | 41 |
| 7.5.5.2 | Register akkoordverklaringen | 41 |
| 7.5.5.3 | Rapportages interne audits | 41 |
| 7.5.5.4 | Administratieve overzichten | 42 |
| 7.5.5.5 | Uitsluitingen sites | 42 |
| 7.5.6 | Sanctiebeleid Multi-site | 42 |
| 7.5.7 | Bezoekfrequentie certificerende instelling | 42 |

| | | |
|---------|---|----|
| 7.6 | Groeps certificering | 42 |
| 7.6.1 | Organisatie en managementsysteem Groep | 42 |
| 7.6.1.1 | Beschrijving organisatie | 42 |
| 7.6.1.2 | Beschrijving management systeem | 42 |
| 7.6.1.3 | Groepsmanager | 42 |
| 7.6.1.4 | Producten en productieprocessen Groep | 42 |
| 7.6.2 | Verantwoordelijkheden Groepsmanager | 42 |
| 7.6.2.1 | Contract met certificerende instelling | 42 |
| 7.6.2.2 | Keurhout programma | 42 |
| 7.6.2.3 | Bevoegdheid wijzigingen Groepsdeelnemers | 42 |
| 7.6.2.4 | Procedures toelatingen en verwijdering groepsdeelnemers | 42 |
| 7.6.2.5 | Dataverzameling en rapportage | 43 |
| 7.6.2.6 | Keurhout uitingen | 43 |
| 7.6.2.7 | Distributie Keurhout documentatie | 43 |
| 7.6.2.8 | Management capaciteit en ondersteuning | 43 |
| 7.6.2.9 | Inspectie en monitoring | 43 |
| 7.6.3 | Verantwoordelijkheden groepsdeelnemers | 43 |
| 7.6.3.1 | Akkoordverklaring | 43 |
| 7.6.4 | Documentenbeheer | 43 |
| 7.6.4.1 | Goedkeuring en uitgave | 43 |
| 7.6.5 | Groepsdeelnemer documenten | 43 |
| 7.6.5.1 | Contactgegevens | 43 |
| 7.6.5.2 | Register akkoordverklaringen | 43 |
| 7.6.5.3 | Rapportages interne audits | 43 |
| 7.6.5.4 | Administratieve overzichten | 43 |
| 7.6.5.5 | Uitsluitingen groepsdeelnemers | 44 |
| 7.6.6 | Sanctiebeleid Groeps certificering | 44 |
| 7.6.7 | Bezoekfrequentie certificerende instelling | 44 |

BIJLAGEN

| | | |
|-----------|---|----|
| Bijlage 1 | Begrippen en definities | 45 |
| Bijlage 2 | Afhandeling van tekortkomingen | 49 |
| Bijlage 3 | Opgaveformulier Keurhout volumes | 50 |
| Bijlage 4 | Voorbeeld registratieformulier Keurhout voor intern gebruik | 51 |
| Bijlage 5 | Statement Keurhout-Duurzaam | 52 |
| Bijlage 6 | Statement Keurhout-Legaal | 53 |
| Bijlage 7 | Checklist Keurhout Multi-site certificering | 54 |
| Bijlage 8 | Steekproefrichtlijn Keurhout Multi-site en Groeps certificering | 60 |
| Bijlage 9 | Checklist Keurhout Groeps certificering | 62 |

INLEIDING

De afgelopen jaren hebben certificering van duurzaam bosbeheer en legaal bosbeheer een vlucht genomen ten gevolge van de toenemende aandacht voor maatschappelijk verantwoord ondernemen bij bedrijven in de houtsector, het toenemend verantwoordelijkheidsbesef van overheden en toenemende publieke belangstelling.

Keurhout stelt zich ten doel certificaten of systemen voor **duurzaam bosbeheer** (“*Sustainable Forest Management*”) als ook claims op **legale herkomst** (“*Legal Origin*”) in *producentenlanden* te beoordelen op inhoud en betrouwbaarheid op basis van vooraf door Keurhout opgestelde eisen (het “Keurhout Protocol”). Het Keurhout Protocol wordt bij de beoordeling gebruikt door het College van Deskundigen (CvD). Positief beoordeelde systemen worden toegelaten tot respectievelijk het *KH-Duurzaam* of het *KH-Legaal* systeem.

Daarnaast beheert Keurhout een eigen **handelsketencontrolesysteem** voor *doorvoerlanden en consumentenlanden* (bijvoorbeeld in de EU, Australië of China). De controle hierop wordt aan de hand van het voorliggende “KH-CoC Protocol” uitgevoerd door onafhankelijke Certificerende Instellingen (CI). Op deze wijze wil Keurhout duidelijkheid verschaffen aan de consument over de herkomst van hout en houtproducten. Ten opzichte van andere CoC’s biedt de KH-CoC specifieke voordelen, omdat zij onbeperkt gecontroleerde menging van hout met verschillende toegelaten certificaten toestaat, gunstige regels hanteert voor samengestelde producten en de controle van legale en duurzame houtstromen combineert, hetgeen leidt tot kostenbesparing. Dit Protocol is bedoeld voor bedrijven in *consumenten- en doorvoerlanden* die hout en houtproducten die tot het KH-Legaal of KH-Duurzaam systeem zijn toegelaten willen verhandelen en/of bewerken tot een half- en of eindproduct. Deze bedrijven dienen daartoe *Keurhout deelnemer* te zijn en onderdeel uit te maken van het *Keurhout handelsketen (KH-CoC) certificeringssysteem*. De eisen en richtlijnen die van toepassing zijn op dit systeem en de controle op een correcte uitvoering zijn opgenomen in dit document. Relevante begrippen en definities worden gepresenteerd in [Bijlage 1](#).

Het Keurhout systeem is eigendom van de Koninklijke Vereniging van Nederlandse Houtondernemingen (VVNH). Het wordt gefaciliteerd door de Keurhout Management Autoriteit (KH-MA). Het Keurhout systeem is wereldwijd toepasbaar. Het Keurhout beeldmerk is geregistreerd bij het Benelux Merken Register.

In dit document zijn de vereisten voor de werking, uitvoering en controle voor het Keurhout CoC systeem voor individuele bedrijven als ook voor multi-site certificering en groeps-certificering vastgelegd. Verder gaat dit Protocol in op de beoordeling en afhandeling van tekortkomingen door de certificerende instelling.

Het nauwkeurig naleven van de eisen en richtlijnen in dit document stelt de Keurhout deelnemer in staat:

- de herkomst van de Keurhout toegelaten houtstromen te controleren en aan te tonen en zo het gebruik van aantoonbaar legaal en/of duurzaam hout mogelijk te maken;
- middels controle door een onafhankelijke certificerende instelling afnemers te garanderen dat zij aan de Keurhout eisen voldoen en
- middels Keurhout teksten, KH-CoC certificaten en eventueel logogebruik het gebruik van legaal en/of duurzaam hout en het Keurhout systeem te promoten.

Dit document vervangt de eerdere uitgaven van Keurhout Controle Protocol, het “Keurhout Handboek – eisen en richtlijnen voor deelnemers - Revisie 001” dd 09-07-2004, het “Keurhout Controle Protocol – Revisie 002” dd 01-07-2006 en het “Keurhout Controle Protocol” dd 15-05-2009¹.

¹ Ten opzichte van de voorgaande versie zijn de volgende veranderingen doorgevoerd:

1. specifiek noemen van doorvoer- of handelslanden;
2. toevoeging procedures bij wisseling van Certificerende Instellingen;
3. toevoeging van additionele opties voor labelling binnen de KH-CoC, zoals “TPAC-proof” voor KH-Duurzaam;
4. toevoeging van de optie voor menging met “Recycled Wood” voor KH-Legaal level 2 of KH-Duurzaam level 2;
5. beëindiging mogelijkheid Verified Legal Timber (VLT) per 31/03/11;
6. aanpassing volumerapportage frequentie (van 1x / kwartaal naar 1x / half jaar);
7. verwijdering onderscheid tussen halffabrikaten en samengestelde producten (waar mogelijk);
8. verduidelijking van omgang met samengestelde producten;
9. toevoeging uitgave KH-CoC certificaten
10. toevoeging referentie aan VPA’s EU
11. toevoeging van de relatieve voordelen van de KH-CoC;
12. toevoeging van de optie “groeps-certificering”;
13. toevoeging van additionele voorbeelden ter verduidelijking;
14. tekstuele aanpassingen waar nodig.

1 Algemeen gedeelte

1.1 Toepassingsgebied van het protocol

Dit protocol is van toepassing op houtstromen van legale en/of duurzame herkomst, die gegenereerd zijn binnen de EU en die vallen onder Keurhout toegelaten systemen of certificaten en/of die middels Keurhout toegelaten bedrijven in producenten- of doorvoerlanden afkomstig zijn van Keurhout toegelaten gebieden in landen van oorsprong en door Keurhout deelnemers zijn opgenomen in het Keurhout handelsketen-controlesysteem. Verder zijn de eisen en richtlijnen van toepassing op de (half-)fabrikaten en samengestelde producten die hieruit zijn vervaardigd.

Dit protocol beschrijft de werking, vereisten, uitvoering en controle op het handelsketen-controlesysteem van Keurhout. Hierbij is, daar waar noodzakelijk, onderscheid gemaakt tussen **Keurhout-Duurzaam** (claims getoetst op duurzaam bosbeheer) en **Keurhout-Legaal** (claims getoetst op legale herkomst).

De nieuwe versie van het protocol is gedateerd op 31 december 2010. Vanaf 1 januari 2011 zullen alle nieuwe aanvragen voor de Keurhout CoC getoetst worden op basis van dit protocol. Bedrijven die al KH-deelnemer zijn kunnen er tot 31 maart 2011 voor kiezen om tegen de voorgaande versie getoetst te worden². Alle Keurhout deelnemers dienen uiterlijk per 31 maart 2011 aan de nieuwe eisen en richtlijnen te voldoen.

1.2 Algemeen reglement

Dit Keurhout-reglement is met de daarbij behorende protocollen integraal onderdeel van de Keurhout deelnemersovereenkomst. Keurhout documenten zijn in te zien en op te halen op de website van Keurhout: www.keurhout.nl of indien niet beschikbaar op te vragen bij de KH-MA.

1.3 Aanmelding voor Keurhout COC audit

Door ondertekening van de KH-deelnemersovereenkomst heeft de aspirant deelnemer zichzelf verplicht zich aan te melden bij een door de KH-MA geregistreerde certificerende instelling en er zorg voor te dragen dat er, binnen de in de deelnemersovereenkomst gestelde termijn, een geldige audit is uitgevoerd. Tot die tijd mag de aspirant-deelnemer de Keurhout rechten, zoals beschreven in de deelnemersovereenkomst, niet uitoefenen. Om voor aanmelding voor een Keurhout handelsketen audit in aanmerking te komen dient het standaard formulier van de betreffende certificerende instelling ingevuld te zijn geretourneerd, dient de offerte te zijn geaccepteerd en dienen de kosten aan de certificerende instelling te zijn voldaan.

1.3.1 Wisseling van Certificerende Instelling

In geval een KH-Deelnemer wisselt van CI geldt het volgende:

- a. de KH-deelnemer moet een nieuw contract afsluiten met de "nieuwe CI"; de laatste informeert de KH-MA daarover;
- b. de jaarlijkse audit moet door de "nieuwe CI" uitgevoerd worden binnen de normale termijn (1 jaar na laatste audit);
- c. de "nieuwe CI" beoordeelt de gehele periode vanaf de laatste audit (uitgevoerd door de "oude CI");
- d. de "oude CI" draagt relevante gegevens van de laatste audit over aan de "nieuwe CI"; eventuele CAR's blijven van kracht voor zover nog niet gesloten door de "nieuwe CI";

de "nieuwe CI" informeert de KH-MA over het resultaat van de audit.

1.4 Registratie en controle

Nadat een bedrijf zich middels het tekenen van de Keurhout deelnemersovereenkomst bij de KH-MA heeft aangemeld als aspirant Keurhout deelnemer, ontvangt het bedrijf een voorlopig deelnemersnummer. Nadat bij de aspirant deelnemer de toelatingscontrole voor de CoC, uitgevoerd door een geautoriseerde certificerende instelling, met positief resultaat is afgerond wordt de deelnemer door Keurhout op haar website geregistreerd als officieel Keurhout deelnemer en ontvangt zij het definitieve deelnemersnummer.

² KH-deelnemers die Keurhout bijmengen met Recycled Wood (RW) of producten verkopen waarin RW verwerkt is en groepsdeelnemers worden per definitie getoetst tegen de nieuwe versie.

Jaarlijks zal de deelnemer door de certificerende instantie één maal aangekondigd dienen te worden gecontroleerd. Daarnaast wordt eenmaal per jaar 10% van het deelnemersbestand steekproefsgewijs onaangekondigd gecontroleerd. De certificerende instelling is gerechtigd, om in overleg met Keurhout, voor individuele gevallen van deze regels af te wijken, indien zij op een andere wijze de betrouwbaarheid van het betreffende handelsketensysteem kan aantonen.

Multi-site certificering en groeps-certificering zijn mogelijk in het Keurhout programma; hiervoor gelden additionele reglementen. Deze zijn terug te vinden in aparte procedures in respectievelijk hoofdstuk 5 en 6

1.5 Kosten van deelname

De kosten voor deelname aan het Keurhout systeem bestaan uit:

- 1) Jaarlijkse deelnemersbijdrage aan het Keurhout systeem: Het bedrag wordt periodiek vastgesteld en in de daarvoor bestemde middelen bekend gemaakt en dient te worden afgedragen aan de Koninklijke VVNH.
- 2) Inspectiekosten via de certificerende instelling; alle kosten (bijv. reiskosten, kosten van toelatings-, her- of extra inspecties) worden afgehandeld tussen aanvrager en certificerende instelling zonder tussenkomst van Keurhout. Voor de exacte kosten wordt verwezen naar de certificerende instanties.

1.6 Sanctiebeleid

Het sanctiebeleid is vastgesteld en kan worden teruggevonden in hoofdstuk 7: Afhandeling van tekortkomingen. De afhandeling is in beeld gebracht in het stroomdiagram in [Bijlage 2](#).

1.6.1 Beoordeling van de eisen

Wanneer tijdens de audit kan worden aangetoond dat de betreffende eis niet van toepassing is wordt deze vraag met “nvt” beantwoord.

Wanneer tijdens de audit kan worden aangetoond dat aan de betreffende eis is voldaan, wordt deze vraag met “OK” beantwoord.

Wanneer tijdens de audit niet kan worden aangetoond dat aan de betreffende eis is voldaan, wordt deze vraag met “NOK” beantwoord.

Minor CAR

Wanneer er tijdens de audit wordt aangetoond dat, op een niet essentieel onderdeel, slechts aan een deel van de eis wordt voldaan, wordt door de auditor een **Minor CAR** (kleine tekortkoming) uitgereikt. De tekortkoming dient binnen de gestelde termijn (20 werkdagen) na datum van de audit te zijn afgemeld aan de certificerende instantie. Wanneer de tekortkoming niet binnen deze termijn is afgemeld wordt de tekortkoming verheven tot een **Major CAR**. De deelnemer heeft dan nog 5 werkdagen de tijd voor het oplossen van de tekortkoming. Gebeurt dat niet, dan volgt een schorsing.

Major CAR

Wanneer tijdens de audit wordt aangetoond dat in het geheel niet aan een eis wordt voldaan of dat de ketenbeheersing in het geding is, wordt door de auditor een **Major CAR** (grote tekortkoming) uitgereikt. Op het audit formulier is aangegeven of de tekortkoming schriftelijk kan worden afgehandeld of dat er een herinspectie noodzakelijk is. Bij een schriftelijke afmelding aan de certificerende instantie dient deze te zijn afgemeld binnen de gestelde termijn. Wanneer de tekortkoming niet binnen de gestelde termijn is afgemeld volgt een schorsing van de deelnemer door de certificerende instelling. Een schorsing leidt automatisch tot een herinspectie of een schriftelijke afmelding. De schorsing blijft van kracht totdat de deelnemer een herinspectie heeft ondergaan die een audit/inspectiebewijs oplevert waarmee de tekortkoming kan worden opgeheven. Wanneer tijdens de herinspectie niet kan worden aangetoond dat de tekortkomingen die hebben geleid tot de Major CAR zijn opgelost volgt een schorsing of verlenging van de schorsing.

Hierna volgt al of niet een herinspectie. Wanneer bij twee opeenvolgende audits op een zelfde punt een tekortkoming als Major wordt beoordeeld, wordt de deelnemer direct geschorst.

Schorsing

Een schorsing duurt altijd minimaal 5 werkdagen en maximaal 20 werkdagen. Gedurende de schorsing dient de deelnemer zich te onthouden van alle activiteiten in het kader van het Keurhout programma. Wanneer blijkt dat de schorsing niet binnen 20 werkdagen kan worden opgeheven volgt royering van de deelnemer. Tijdens een schorsing staat een deelnemer als zodanig gemarkeerd op de website van Keurhout.

Royement

Wanneer de deelnemer na twee herinspecties en blijvende schorsing de tekortkoming niet kan uitsluiten wordt de deelnemer geroyeerd als Keurhout deelnemer. Zijn naam wordt dan afgevoerd van de deelnemerslijst.

1.6.2 Halfjaarlijks overzicht houtverbruik

Alle deelnemers dienen twee keer per jaar een overzicht op te sturen m.b.t. de hoeveelheid omgezet Keurhout. Deze overzichten dienen uiterlijk 4 weken na afloop van het semester in het bezit te zijn van de certificerende instelling. De overzichten dienen per houtsoort, per Keur (KH-Duurzaam en/of KH-Legaal) en per Keurhout level (level 1 of level 2) te worden gespecificeerd, afgerond op hele kubieke meters (m³). Ook wanneer in het betreffende semester geen Keurhout door het systeem is gegaan dient dit gemeld te worden aan de certificerende instelling. Daarvoor dient het daarvoor ontwikkelde "Opgaveformulier Keurhout" (zie [Bijlage 3](#)) gebruikt te worden. Wanneer het betreffende overzicht niet op de genoemde datum is ingediend zal de deelnemer een herinnering ontvangen van de certificerende instelling. Tot het betreffende overzicht is ontvangen volgt opschorting van het deelnemerschap. Wanneer de certificerende instelling na 8 weken volgend op het betreffende semester nog geen overzicht van de deelnemer heeft ontvangen volgt schorsing van de deelnemer tot de betreffende halfjaarpoging is ontvangen.

1.7 Klachtenregeling

Wanneer de deelnemer van mening is dat er een onterechte beslissing genomen is of een punt uit dit protocol niet op de juiste wijze is toegepast heeft de deelnemer het recht gebruik te maken van de/het klachtenregeling/scheidsgerecht van de certificerende instelling. In eerste instantie worden de klachten beoordeeld door de certificerende instelling. Deze dient, binnen vier weken, een met redenen omkleed antwoord te geven op de door de deelnemer ingediende klacht. De door Keurhout toegelaten CI's hebben een interne klachtenprocedure waarin de beroepsmogelijkheden zijn omschreven. De procedure is op te vragen bij de desbetreffende certificerende instelling. Wanneer de deelnemer het - na het doorlopen van de gehele procedure - oneens is met de beslissing van de certificerende instelling kan deze in beroep gaan bij een onafhankelijk College van Beroep (CvB) aangewezen door de Koninklijke VVNH. Dit dient te gebeuren middels een met redenen omkleed bezwaar, binnen 6 weken na de definitieve uitspraak van de certificerende instelling. De beroepsprocedure is opgenomen in het Keurhout deelnemersreglement of op te vragen via het secretariaat van de KH-MA. Het CvB dient binnen vier weken, een met redenen omkleed antwoord te geven op de door de deelnemer ingediende klacht. De uitspraak van dit College is bindend.

1.8 Gebruiksaanwijzing

Bij het opstellen van dit Controle Protocol is gekozen voor een zo praktisch mogelijke invulling van de eisen. Binnen de gestelde eisen is het de deelnemer vrij een voor hem passende oplossing te kiezen. In dit Protocol is een voorbeeld opgenomen voor het opzetten van de registratie en een aantal voorbeelden voor de gevraagde berekeningen (zie [Bijlage 4](#)). Het is voor de deelnemer van belang eerst na te gaan welke beoordelingspunten voor zijn/haar bedrijf van toepassing zijn. Hiervoor kan gebruik gemaakt worden van het in dit Protocol opgenomen overzicht met beoordelingspunten. Wanneer een deelnemer een genoemde handeling uitvoert is het betreffende beoordelingspunt van toepassing.

Alle beoordelingspunten zijn op dezelfde manier opgebouwd:

Nummer en naam van de paragraaf (§):

Elke § heeft een uniek nummer en een naam. De naam kan meerdere keren voorkomen, het nummer niet.

Wanneer:

Hier is opgenomen wanneer de betreffende paragraaf van toepassing is.

Eis:

Hier is de eis opgenomen waaraan de deelnemer behoort te voldoen.

Toelichting:

Hier wordt, waar nodig, een uitleg gegeven op de betreffende paragraaf.

Beoordeling:

Hier is opgenomen wat de mate van beoordeling is. Dit kan zijn een Minor of Major CAR of een OK.

Registratie en administratie:

In dit Protocol wordt op een aantal plaatsen gesproken over een overzicht. Het is toegestaan een aantal van deze overzichten te combineren en zo met een zogenaamd totaaloverzicht te werken.

Omdat het Keurhout verbruik van bedrijf tot bedrijf verschilt, is het niet mogelijk een vaste termijn te noemen voor het bijwerken van de administratie. Dit zal dus niet na elke mutatie plaats hoeven te vinden. Maar het kan ook niet zo zijn dat er een hele stapel mutaties wordt opgespaard voordat de administratie wordt bijgewerkt. Alle registraties moeten minimaal wekelijks worden bijgewerkt of zodanig dat er maximaal 4 transacties nog niet zijn verwerkt. Afhankelijk van dit gegeven is het dus mogelijk dat de administratie dagelijks of hoogstens wekelijks wordt bijgewerkt.

Wanneer Keurhout door derden wordt bewerkt, bijvoorbeeld in verband met vingerlassen of drogen, dient hiervan een sluitende administratie en een bijbehorend contract met duidelijke instructies m.b.t. het behoud van de gecontroleerde Keurhout CoC aanwezig te zijn. De deelnemer blijft zelf verantwoordelijk voor - en eigenaar van - het Keurhout gecertificeerde hout of houtproduct.

Tenzij anders vermeld geldt, naast de wettelijk geldende bewaartermijn, voor de Keurhout administratie een bewaartermijn van vijf jaar.

1.9 Implementatie Keurhout programma

Eis:

De deelnemer moet kunnen aantonen dat de eisen en richtlijnen van het Keurhout programma integraal onderdeel zijn van de werkwijze van de organisatie.

Toelichting:

Om het Keurhout programma effectief te kunnen implementeren en controleren zal de Keurhout deelnemer de eisen en richtlijnen moeten opnemen in haar protocollen, personen die verantwoordelijk zijn voor het programma moeten aanwijzen, hen instrueren en voorzien van de juiste documentatie en over een effectief controlesysteem beschikken. De wijze waarop het bovengenoemde is vormgegeven en wordt vastgelegd kan per bedrijf verschillen. Wanneer er speciale eisen zijn worden deze in dit document vermeld. De beoordeling is aan de certificerende instelling.

1.10 Verplichte gecontroleerde CoC

Bedrijven in consumentenlanden die Keurhout (producten) verhandelen en/of verwerken dienen over een gecontroleerde KH-CoC te beschikken. In doorvoerlanden kan in sommige gevallen volstaan worden met een geldige CoC van het tot KH-toegelaten certificatiesysteem. In principe geldt dat iedere onafhankelijke juridische entiteit die eigendom verkrijgt van het hout(product) en het hout(product) bewerkt en/of verhandelt (op eigen naam factureert) over een gecontroleerde CoC moet beschikken. Alléén onderaannemers en agenten die werken op commissiebasis zijn hiervan uitgesloten.

Voorbeeld 1: een bedrijf in Nederland dat zelf tot KH-toegelaten hout importeert en/of hout inboekt als Keurhout, een bedrijf in Frankrijk dat Keurhout verwerkt en/of verhandelt en een agent in de EU die soms Keurhout inkoopt en factureert op eigen factuur moeten allemaal KH deelnemer worden.

Voorbeeld 2: een bedrijf in Australië dat tot KH-Legaal toegelaten hout uit Maleisië inkoopt en vervolgens verkoopt naar de EU markt als KH-Legaal toegelaten hout, moet óf een geldige CoC hebben van het betreffende tot KH-Legaal toegelaten systeem óf over een geldige KH-CoC beschikken.

Voorbeeld 3: een agent met kantoor in Singapore die KH-Legaal toegelaten hout rechtstreeks verscheept vanuit Indonesië naar de EU (zonder dit te ontvangen in Singapore) en dit hout factureert op eigen briefpapier (en feitelijk eigendom verkrijgt over het hout) dient óf een geldige CoC hebben van het betreffende tot KH-Legaal toegelaten systeem óf over een geldige KH-CoC te beschikken.

Voorbeeld 4: een drogerij in Nederland die in opdracht van de Belgische eigenaar van hout dit hout tijdelijk in behandeling heeft of een agent in de UK die op commissiebasis hout verkoopt voor de eigenaar van het hout (met levering van de originele factuur en zonder zelf op enig moment eigenaar te worden van het hout) hoeft géén eigen CoC te hebben.

2 Administratieve vereisten

2.1 Inkoop

Hout dat is geleverd via een Keurhout toegelaten bedrijf en voorzien is van een certificaat voor duurzaam bosbeheer of legale herkomst, dat door Keurhout is goedgekeurd, en als zodanig vermeld staat op de website van Keurhout, mag respectievelijk als “Keurhout-Duurzaam”, of “Keurhout-Legaal” in de EU op de markt gebracht worden. De inkoper is zelf verantwoordelijk om na te gaan of het betreffende certificaat door Keurhout is erkend en geldig is en of dit de status “Duurzaam” of “Legaal” heeft. Indien het certificaat niet is erkend kan de deelnemer het betreffende certificaat of systeem ter toetsing aanbieden aan het College van Deskundigen (CvD). Voor de procedure wordt verwezen naar de Keurhout website. Aanvraagformulieren kunnen worden aangevraagd bij het Secretariaat van het CvD. Gedurende het toetsingsproces kan het hout niet als Keurhout worden geregistreerd. Dat mag slechts nadat een positief oordeel is geveld door het CvD en het systeem is toegelaten; de toelatingsdatum van certificaten zoals vermeld op de Keurhout website is bepalend.

Naast de inkoop uit tot Keurhout toegelaten gecertificeerde bossen in de EU kan ook hout ingekocht worden bij een bij Keurhout geregistreerde voorraadhoudende importeur. Het hout dat wordt verkregen van een dergelijke importeur is als gecertificeerd hout de EU binnen gekomen en door deze importeur omgezet naar “Keurhout-Duurzaam” of “Keurhout-Legaal”. Dit hout wordt dan ook als zodanig als Keurhout aangeboden. Het is niet toegestaan dit Keurhout nogmaals om te rekenen naar een andere maat waardoor een maatwinst zou kunnen worden verkregen.

Iedere Keurhout-deelnemer mag hout van tot Keurhout toegelaten systemen omboeken naar Keurhout. Zo kan bijvoorbeeld PEFC en FSC hout door iedere KH-deelnemer omgeboekt worden naar Keurhout-Duurzaam. Keurhout accepteert in dit verband een geldige PEFC of FSC handelsketen als “gelijkwaardig”. De betreffende KH-deelnemer dient de gerelateerde certificaten op te vragen, hun geldigheid te controleren op de respectievelijk PEFC en FSC websites en een Keurhout administratie bij te houden. Op vergelijkbare wijze kan hout van toegelaten legaliteitssystemen toegelaten worden tot KH-Legaal. Voor de controle van toegelaten certificaten wordt verwezen naar de KH-website (www.keurhout.nl onder de link “certificaten”).

De personen die belast zijn met het uitvoeren van werkzaamheden met betrekking tot Keurhout dienen op de hoogte te zijn van de inhoud van de beoordelingspunten en de toelichting zodat zij de werkzaamheden conform het Controle Protocol op kunnen zetten, uit kunnen voeren en bij kunnen houden. Wanneer een specifiek aspect toelichting behoeft is dit bij het betreffende beoordelingspunt opgenomen, of kan nadere informatie worden ingewonnen bij de certificerende instelling.

2.1.1 Leveranciers

Wanneer:

Wanneer Keurhout en gecertificeerd hout wordt ingekocht.

Eis:

Er dient een overzicht te zijn van de leveranciers. Het overzicht dient de naam, het adres, het deelnemernummer van de leverancier, de producten, de houtsoorten en de status “Duurzaam”, “Legaal” of “RW” te vermelden.

2.1.2 Certificaten

Wanneer:

Wanneer er hout vanuit een Keurhout toegelaten bosgebied wordt ingekocht of wanneer “RW” ingekocht wordt.

Eis:

Een kopie van het handelsketencertificaat van de leverancier van het gecertificeerde hout dient aanwezig te zijn en door de deelnemer te worden gecontroleerd op geldigheid. Alleen het hout dat valt onder een geldig en tot Keurhout toegelaten certificaat, zoals genoemd op de Keurhout website, mag als “Keurhout-Duurzaam” of “Keurhout-Legaal” worden aangemerkt. Dit geldt ook voor gerecycleerd hout, “RW” (Recycled Wood)³, gedefinieerd als “hout aan het einde van haar levensduur (Engels: “post-consumer”).

³ Zie § 4.2 voor details.

Toelichting:

Omdat alle FSC en PEFC certificaten toegelaten zijn tot Keurhout-Duurzaam kunnen certificaten van deze systemen het beste rechtstreeks gecheckt worden op de websites van respectievelijk FSC (www.fsc.org) en PEFC (www.pefc.org). Veel bedrijven registreren/boeken in op artikelcode. In een artikelcode kan worden vastgelegd dat een PEFC product of een FSC product tevens standaard KH-Duurzaam is.

Voor Keurhout-Legaal dient u op de website van Keurhout (www.keurhout.nl) na te trekken of een specifiek certificaat is toegelaten. Dit geldt ook voor de erkenning van EU-VPA's⁴. Voor Keurhout-Legaal dient, naast het handelsketencertificaat van de leverancier, ook een kopie van het Keurhout toegelaten bosbeheer certificaat van het bos van herkomst aanwezig te zijn wanneer de Keurhout deelnemer het hout zelf importeert en toelaat tot het Keurhout systeem.

Op de websites van FSC en PEFC kan ook worden nagekeken welke leveranciers gecertificeerd zijn voor het leveren van RW; het voldoen aan de bovenstaande RW definitie⁵ mag ook afzonderlijk worden aangetoond.

2.1.3 Transportdocumenten

Wanneer:

Wanneer er gecertificeerd hout wordt ingekocht of geïmporteerd.

Eis:

De ingekochte hoeveelheid hout dient te zijn voorzien van alle geldige transportdocumenten. Hieronder vallen de zogenaamde Bill of Lading dan wel de vrachtbrief. Deze transportdocumenten dienen de houtsoort, de hoeveelheid, de specificatie en de kopmerken van het hout, de verschepingsdatum, alsook het handelsketencertificaatnummer van de leverancier te vermelden. In het geval dat een factuur apart van de lading verstuurd wordt, dient tevens op de stukken te zijn aangegeven welke Keur het betreft (Keurhout-Duurzaam, dan wel "Keurhout-Sustainable admitted timber" (in geval van import) of Keurhout-Legaal, dan wel "Keurhout-Legal admitted timber only"(import)). Ditzelfde geldt voor het KH-level (1 of 2) en bij samengestelde producten het percentage KH-Duurzaam of KH-Legaal. Indien het "Recycled Wood" betreft, moet ook dit worden aangegeven.

Toelichting:

Het betreffende hout kan door een Keurhout logogebruiker in het land van herkomst zijn voorzien van een logo. Dit logo moet overeenkomen met het Keur en level zoals vermeld op de vrachtbrief. Controleer op de vrachtbrief ook de verschepingsdatum vanuit het land van herkomst. Deze moet vallen na de toelatingsdatum tot Keurhout (zoals gespecificeerd op de KH-website per toegelaten certificaat). Vermelding van certificaatnummer(s) van brongebied(en) mag specificatie van de Keur vervangen.

2.1.4 Inkoopfactuur

Wanneer:

Wanneer er gecertificeerd hout of Keurhout wordt ingekocht.

Eis:

Er dient een overzicht aanwezig te zijn met de facturen van het ingekochte gecertificeerde hout en/of het Keurhout.

Toelichting:

De gecertificeerde geïmporteerde hoeveelheid hout of het Keurhout dient te zijn voorzien van een factuur. Deze factuur dient de houtsoort, de hoeveelheid hout en specificatie te vermelden als ook welke Keur het betreft. Vermelding van certificaatnummer(s) van brongebied(en) mag specificatie van de Keur vervangen.

⁴ Hout dat valt onder een geldige EU VPA (Voluntary Partnership Agreement) zal in principe kunnen worden toegelaten tot KH-Legaal. Zodra een VPA effectief in uitvoering is en de toelating tot KH-Legaal geaccordeerd is door het CvD, zal dit vermeld worden op de KH-website.

⁵ **Gecertificeerd restmateriaal** dat vrijkomt gedurende het bewerkingsproces (Engels: "Factory Released Material") mag in principe zonder percentagebeperking gecontroleerd binnen het betreffende Keurhout-level hergebruikt worden. Let op: indien van toepassing kan een standaard keuze voor hergebruik in level 2 de noodzaak tot scheiding van level 1 en level 2 restmateriaal voorkomen.

2.1.5 Inkoopregistratie Keurhout, (half)fabrikaten en samengestelde producten

Wanneer:

Wanneer er gecertificeerd hout en/of (half)fabrikaten en/of samengestelde producten worden ingekocht en omgezet naar Keurhout.

Eis:

De deelnemer die Keurhout en/of (half)producten en/of samengestelde producten in het systeem brengt door gecertificeerd(e) hout(producten) in te kopen en om te zetten in Keurhout, dient per halfjaar een overzicht bij te houden van de ingekochte hoeveelheden gecertificeerd(e) houtproducten.

Dit overzicht dient, per houtsoort, per Keur en per level, de geïmporteerde en/of aangekochte hoeveelheid gecertificeerd(e) hout(producten), te vermelden. Het overzicht dient te worden opgesteld in m³ (in 3 decimalen) in verband met eventuele percentageberekening achteraf. Het overzicht moet minimaal wekelijks worden bijgewerkt of zodanig dat er maximaal 4 transacties nog niet zijn bijgewerkt. Het halfjaarlijkse overzicht dient uiterlijk 4 weken, volgend op het betreffende semester, in het bezit van de CI te zijn.

Toelichting:

Om een beeld te kunnen krijgen van het binnen Nederland/ de EU verwerkte volume Keurhout dient een overzicht te worden bijgehouden met de geïmporteerde en/of ingeboekte hoeveelheid gecertificeerd hout en/of houtproducten.

2.1.6 Maatverschil

Wanneer:

Wanneer er gecertificeerd hout in niet-metrische maten wordt ingekocht of geïmporteerd.

Eis:

Het berekenen van de metrische maat (mm) dient op de juiste en eenduidige wijze te gebeuren.

Toelichting:

Bij het omrekenen van ingekocht of geïmporteerd hout kan er een positief of negatief maatverschil optreden. Dit wordt respectievelijk gezien als maatwinst of maatverlies. Maatwinst of -verlies dient te worden gespecificeerd en geadmistreerd. Maatwinsten dienen op inzichtelijke wijze te worden afgeboekt, zodat op geen enkele manier maatwinst optreedt. Voor het opgeven van de geïmporteerde hoeveelheid hout wordt uitgegaan van de metrische maat.

Voor de berekening van Engelse ton naar Engelse maten (inch) behoort de factor 1,416 gebruikt te worden. Voor het berekenen van de Engelse maat naar de metrische maat mag men zowel naar boven als naar beneden afronden. Waarbij 1 inch gelijk is aan 25,4 mm.

De berekening van de maatwinst mag alleen worden uitgevoerd door de importeur.

Rekenvoorbeeld: maatwinst

Geïmporteerde maat 3" x 5"

Dit mag worden omgerekend naar de metrische maat 80 x 130 mm, hierbij treedt een maatwinst op van 7,47 %.

Rekenvoorbeeld: maatverlies

Geïmporteerde maat 3" x 5" Dit mag worden omgerekend naar 75 x 125 mm metrische maat hierbij treedt een maatverlies op van 1,57%.

2.2 Verkoop

Keurhout en Keurhoutproducten kunnen worden verkocht aan zowel handelaren, producenten als eindgebruikers. Om inzicht te kunnen krijgen in de keten van Keurhout gebruikers en -afnemers wordt een administratie vereist waaruit dit verloop kan worden afgeleid. Deze administratie heeft betrekking op het Keurhout vanaf het moment dat het de 'poort' binnenkomt, tot het moment dat het de 'poort' verlaat.

De personen die belast zijn met het bijhouden van deze administratie dienen op de hoogte te zijn van de inhoud van de beoordelingspunten en de toelichting zodat zij de werkzaamheden conform het Keurhout Controle Protocol op kunnen zetten, uit kunnen voeren en bij kunnen houden.

Wanneer een specifiek punt van dit protocol toelichting behoeft is dit bij het betreffende punt opgenomen, of kan nadere informatie worden ingewonnen bij de certificerende instelling.

2.2.1 Verkoopfactuur

Wanneer:

Wanneer Keurhout en/of Keurhoutproducten worden verkocht.

Eis:

De factuur dient de datum, de naam van de afnemer, de houtsoort, het aantal m³ en de onderstaande tekst te vermelden: **“Voor levering van legaal en duurzaam geproduceerd hout zijn wij aangesloten bij Keurhout. Ons deelnemernummer is KH-0000⁶”** (voorbeeld van een deelnemernummer: KH-0001)

In plaats van deze volzin mag volstaan worden met de korte omschrijving **“KEURHOUT Deelnemer KH-0000”**

Verder dient op de factuur te worden aangegeven welke producten uit Keurhout zijn vervaardigd, welke Keur en welk level het betreft. Bij samengestelde producten moet tevens het percentage Keurhout-Duurzaam of Keurhout-Legaal dat in deze producten is verwerkt gespecificeerd worden. Voor zover van toepassing mag gerefereerd worden aan aparte labelling opties, zoals “TPAC-Proof” (zie § 4.4).

Deze facturen dienen de in § 1.8 genoemde termijn te worden bewaard.

In het geval dat een factuur apart van de lading verstuurd wordt, dienen de transportdocumenten (pakbon, etc) de certificeringstatus (Keur en level en bij samengestelde producten het percentage KH-Duurzaam of KH-Legaal) te vermelden.

Toelichting:

Wanneer Keurhout of Keurhoutproducten worden geleverd aan een deelnemer behoort het deelnemernummer van de afnemer te worden vermeld. Tevens dient aangegeven te worden welke Keur en welk level het betreft. De factuur dient het aantal m³ Keurhout te vermelden. Wanneer het een samengesteld product betreft dienen tevens de percentages Keurhout-Duurzaam, Keurhout Legaal en/of Recycled Wood te worden vermeld. Zie voor de regeling, § 4.2.

De voorgeschreven tekst is bedoeld als onderscheid tussen KH-deelnemers en niet-KH-deelnemers. Deze tekst mag ook op de factuur worden vermeld wanneer er geen Keurhout geleverd wordt.

2.2.2 Verkoopregistratie Keurhout, (half)fabrikaten en samengestelde producten

Wanneer:

Wanneer er Keurhout, (half)fabrikaten en/of samengestelde producten wordt verkocht.

Eis:

De deelnemer dient een overzicht bij te houden met de verkochte hoeveelheden Keurhout, (half)fabrikaten en samengestelde producten per halfjaar. Dit overzicht dient, per houtsoort, per Keur en per level, de verkochte hoeveelheid Keurhout, (half)fabrikaten en samengestelde producten te vermelden. Het overzicht dient te worden opgesteld in m³ (in 3 decimalen). Het overzicht moet minimaal wekelijks worden bijgewerkt of zodanig dat er maximaal 4 transacties nog niet zijn bijgewerkt.

Toelichting:

Om inzicht te kunnen krijgen in de verwerkte hoeveelheid Keurhout dient een overzicht te worden bijgehouden met de verkochte hoeveelheid gecertificeerd hout, (half)fabrikaten en samengestelde producten.

Samengestelde producten mogen bestaan uit een combinatie van Keurhout-Duurzaam, Keurhout-Legaal, of Recycled Wood (RW); zie voor de regeling § 4.2.

2.2.3 Afnemers

Wanneer:

Wanneer Keurhout en/of Keurhoutproducten worden verkocht.

Eis:

De afnemers van het Keurhout en/of het Keurhoutproduct dienen te worden geregistreerd.

⁶0000 zal vervangen worden door een nummer dat door de KH-MA wordt uitgegeven.

Toelichting:

Wanneer het Keurhout en/of het Keurhoutproduct wordt verkocht aan een deelnemer van Keurhout dient deze afnemer met naam en deelnemernummer in een overzicht te worden vermeld. Voor een niet-deelnemer volstaat het om deze onder een naam of bijvoorbeeld als "eindgebruiker" of "niet deelnemer" in het overzicht te vermelden.

2.2.4 Keurhout Statement

Wanneer:

Wanneer het Keurhoutproduct wordt afgeleverd aan een eindgebruiker.

Eis:

De deelnemer mag alleen bij aflevering van een Keurhoutproduct aan een eindgebruiker een Keurhout Statement afgeven.

Er dient een overzicht aanwezig te zijn van de afgegeven statements met het nummer van het Keurhout Statement, de naam en het adres van de afnemer van het Keurhoutproduct en een omschrijving van het geleverde Keurhoutproduct. Tevens dient het percentage Keurhout-Duurzaam, Keurhout-Legaal en/of Recycled Wood in het product te worden vermeld. Voor zover van toepassing mag gerefereerd worden aan aparte labelling opties, zoals "TPAC-Proof" (zie § 4.4). Van alle afgegeven statements dienen kopieën te worden bewaard in de administratie.

Toelichting:

Om misbruik van Keurhout binnen consumentenlanden tegen te kunnen gaan is het de Keurhout deelnemer uitsluitend toegestaan een Keurhout Statement te overhandigen aan de eindgebruiker van een Keurhoutproduct. Het is niet toegestaan om bij het afleveren van Keurhout en/of (half)fabrikaat aan een tussenhandelaar een Keurhout Statement te overhandigen. Er dienen gescheiden statements voor Keurhout-Duurzaam en Keurhout-Legaal te worden afgegeven. Het te vermelden statementnummer bestaat uit het deelnemernummer, gevolgd door een volgnummer. Het volgnummer wordt voorafgegaan door een hoofdletter D (Keurhout-Duurzaam) of een L (Keurhout-Legaal). Voorbeeld Statement Keurhout-Legaal: Statement No.: 0988- L 002. De nummering wordt per Keur opvolgend door de deelnemer aangebracht en geadmistreerd. Bij "Factuur" wordt de verkoopfactuur bedoeld. De factuur is juridisch bewijsmiddel voor levering. Deze volgens Keurhout eisen opgestelde statements zijn aan te vragen bij de CI. Voor het format van de Keurhout Statements wordt verwezen naar de [Bijlagen 5 en 6](#).

2.3 Voorraad

Tijdens de handel in-, of de verwerking van Keurhout is het vereist dat een juiste voorraadadministratie wordt bijgehouden. De personen die belast zijn met het uitvoeren van deze werkzaamheden dienen op de hoogte te zijn van de inhoud van het protocol en de toelichting, zodat zij de werkzaamheden conform het protocol op kunnen zetten en bij kunnen houden.

Wanneer een specifiek aspect van dit protocol toelichting behoeft is dit bij het betreffende punt opgenomen of kan nadere informatie worden ingewonnen bij de certificerende instelling.

2.3.1 Voorraadregistratie Keurhout, (half)fabrikaten en samengestelde producten

Wanneer:

Wanneer er Keurhout, (half)fabrikaten en/of samengestelde producten verhandeld of verwerkt worden.

Eis:

De deelnemende handelaar of verwerker dient een overzicht bij te houden van de voorraad Keurhout. Dit overzicht dient per houtsoort en per Keur, de datum van ontvangst, de leverancier, de houtsoort, het input level, het ontvangen aantal m³ (in 3 decimalen), de datum van aflevering, de bestemming, het output level en het geleverde aantal m³ (in 3 decimalen) te vermelden.

Toelichting:

Om de goederenstroom te kunnen beheersen is het een vereiste dat er een sluitende administratie wordt gevoerd m.b.t. het in omloop zijnde Keurhout, (half)fabrikaten en samengestelde producten. Afhankelijk van de hoeveelheid Keurhout (producten) die wordt verhandeld of verwerkt is het toegestaan dit overzicht dagelijks of wekelijks bij te werken.

3 Fysieke vereisten

3.1 Controle systemen op de goederenstroom

Om afnemers de zekerheid te bieden aantoonbaar Duurzaam of Legaal hout te leveren is controle op de goederenstroom noodzakelijk. Keurhout kent twee verschillende systemen binnen haar handelsketen controlesysteem:

- Fysieke scheiding:

Een systeem waarbij alle stromen gedurende transport, verwerking en opslag ruimtelijk en/of in tijd gescheiden en identificeerbaar blijven.

- Proportionaliteit:

Een input = output systeem of credit systeem, waarbij het totale volume gecertificeerd hout dat het systeem binnenkomt, gelijk is aan het volume gecertificeerd hout dat het systeem verlaat, waarbij er, binnen vooraf gestelde voorwaarden, geen fysieke koppeling is tussen binnenkomende en uitgaande stromen.

Voorwaarde voor beide systemen is dat alle partijen hout- en houtproducten, voordat zij voor de eerste keer in het Keurhout systeem worden opgenomen en dus worden ingeboekt als Keurhout-Duurzaam of Keurhout-Legaal, fysiek gescheiden moeten zijn geweest van andere gecertificeerde, niet-gecertificeerde of niet-Keurhout toegelaten houtstromen.

3.1.1 Fysieke scheiding

Wanneer:

Als Keurhout-Duurzaam en Keurhout-Legaal en hout zonder Keur wordt ingekocht en aanwezig is.

Eis:

Alle stromen blijven gedurende transport, verwerking en opslag ruimtelijk en /of in tijd gescheiden en identificeerbaar van andere gecertificeerde en/of niet-gecertificeerde en/of niet-Keurhout stromen. Fysieke scheiding is verplicht voor Keurhout-Legaal en facultatief voor Keurhout-Duurzaam.

Toelichting:

De aard van het systeem om de legale herkomst (Legal Origin) van houtstromen te waarborgen staat het niet toe Keurhout houtstromen te mengen met niet legale houtstromen. Een beperkt deel (maximaal 30%) mag bestaan uit Recycled Wood (zie § 4.2).

3.1.2 Proportionaliteit

Wanneer:

Er uitsluitend legaal hout en/of duurzaam hout ingekocht wordt.

Eis:

Bij het proportionaliteitsbeginsel geldt dat de verkochte hoeveelheid (m3) hout en/of houtproducten niet groter mag zijn dan de hoeveelheid (m3) gecertificeerd hout dat in het systeem is ingevoerd. Binnen het systeem mogen partijen onderling worden uitgewisseld, mits aan bepaalde eisen wordt voldaan. Deze eisen verschillen voor de categorieën: naaldhout, loofhout en plaatmaterialen. Verder geldt § 3.1.3.

3.1.3 Basiseis proportionaliteitssysteem

Wanneer:

Het bedrijf mag werken met het proportionaliteitssysteem.

Eis:

Wanneer het proportionaliteitsbeginsel wordt toegepast dient al het hout dat fysiek en administratief aanwezig is binnen het bedrijf aantoonbaar van legale herkomst te zijn.

Toelichting:

Hout of een houtproduct met een duurzaamheidsclaim (Keurhout-Duurzaam) mag nooit vermengd worden met hout en/of houtproducten waarvan de legale herkomst niet is aangetoond. Indien de legaliteit niet aantoonbaar is, is een systeem op basis van fysieke scheiding van toepassing.

3.1.4 Uitwisseling houtstromen

Wanneer:

Als het bedrijf mag werken met het proportionaliteitssysteem (zie § 3.1.3).

Eis:

De uitwisseling van houtstromen mag plaatsvinden binnen:

Naaldhout: houtsoort en kwaliteit

Loofhout: houtsoort, kwaliteit en dikte

Plaatmaterialen: houtsoort, kwaliteit, dikte en afmeting.

Toelichting:

Voorbeeld 1:

Bij het proportionaliteitsbeginsel kan een partij vuren, volume 5 m³, kwaliteitsklasse C, kopmaat 50 x 75 mm ingekocht als Keurhout-Duurzaam level 1, staan tegenover een verkoop van 5 m³ vuren, Keurhout-Duurzaam level 1, kwaliteitsklasse C, kopmaat 75 x 150 mm of tegenover een verkoop van 7,142 m³ vuren, Keurhout-Duurzaam level 2, kwaliteitsklasse C, kopmaat 50 x 100 mm.

Voorbeeld 2:

Tegenover een ingekocht volume loofhout (Azobé) dekdelen, Keurhout-Level 1 van 12 m³, kwaliteitsklasse B, kopmaat 32 x 125 mm, mag een verkoop staan van 12 m³ Azobé dekdelen, kwaliteitsklasse B, kopmaat 32 x 90 mm Keurhout-Level 1 of tegenover 17,142 m³ Azobé dekdelen, kwaliteitsklasse B, kopmaat 32 x 90 mm Keurhout-Level 2.

Voorbeeld 3:

Tegenover een partij A, Berken-triplex, Keurhout-Duurzaam level 2, volume 2 m³, kwaliteitsklasse X, dikte 18 mm, 1250 x 2500 mm, mag uitsluitend een partij B, Berken-triplex, Keurhout-Duurzaam level 2 met dezelfde specificaties staan.

3.2 Ontvangst

Wanneer er gecertificeerd hout of Keurhout wordt ontvangen is het van belang dat wordt gecontroleerd of het ontvangen hout ook daadwerkelijk gecertificeerd is. Wanneer dit niet duidelijk is bij ontvangst kan er voor gekozen worden de partij niet te lossen dan wel het hout apart te houden. Pas wanneer kan worden aangetoond dat het ontvangen hout valt onder een geldig certificaat en/of kan worden aangetoond dat het ontvangen hout Keurhout is kan het opgeslagen en verwerkt worden.

Het personeel dat belast is met het uitvoeren van deze werkzaamheden dient op de hoogte te zijn van de inhoud van het protocol en de toelichting zodat zij de werkzaamheden conform het protocol op kunnen zetten en bij kunnen houden.

Wanneer een specifiek punt van dit protocol toelichting behoeft is dit bij het betreffende punt opgenomen.

3.2.1 Keurhout

Wanneer:

Wanneer er gecertificeerd hout en/of hout met een Keurhout Keur wordt ontvangen.

Eis:

Bij ontvangst behoort te worden gecontroleerd of het hout van een geregistreerde Keurhout leverancier afkomstig is, welke Keur en welk level het betreft en of de bestelde hoeveelheid (m³) overeenkomt met de geleverde hoeveelheid (m³).

Toelichting:

De Keur en de op de factuur vermelde hoeveelheid (in m³) zijn bepalend voor de plaats en de hoeveelheid op te nemen m³ (in 3 decimalen) in de administratie. Wanneer er een verschil is tussen de factuur en de geleverde hoeveelheid dient dit middels een correctiefactuur van de leverancier te worden verrekend. Het is als ontvangende partij niet toegestaan zelf deze correctie toe te passen. Controleer tevens het level.

3.2.2 (Half)fabrikaten en samengestelde producten

Wanneer:

Wanneer er gecertificeerde (half)fabrikaten, Keurhout (half)fabrikaten, gecertificeerde samengestelde producten of Keurhout samengestelde producten worden ontvangen.

Eis:

Bij ontvangst behoort te worden gecontroleerd of de (half)fabrikaten en/of samengestelde producten van een Keurhout deelnemer afkomstig zijn en of bestelde hoeveelheden overeenkomen met de geleverde hoeveelheden (in m³). Controleer ook onder welke Keur en level de (half)fabrikaten of samengestelde producten geleverd zijn.

Toelichting:

De op de factuur vermelde productspecificaties (m³) zijn bepalend voor de hoeveelheid op te nemen m³ (in 3 decimalen) in de administratie. Wanneer er een verschil is tussen de factuur en de geleverde hoeveelheid dient dit middels een correctiefactuur van de leverancier te worden verrekend. Het is als ontvangende partij niet toegestaan zelf deze correctie toe te passen. Controleer tevens het level.

3.3 Fysieke Scheiding bij opslag

Wanneer:

Als het bedrijf niet mag werken met het proportionaliteitssysteem (zie § 3.1.3).

Toelichting:

Om te voorkomen dat er vermenging van Keurhout-Legaal met Keurhout-Duurzaam of met niet-Keurhout ontstaat, is het van belang het Keurhout-Legaal en Keurhout-Duurzaam fysiek te scheiden van elkaar en van het niet-Keurhout. Het is vrij hiervoor, een voor de deelnemer, passende manier te gebruiken. Het Keurhout dient echter te allen tijde als zodanig herkenbaar te zijn. Tevens geldt er een locatieplicht voor het Keurhout, als hout bijvoorbeeld bij een droger staat moet dat uit de administratie blijken en behoudt de certificerende instelling het recht ook dit te controleren.

Het personeel dat belast is met het uitvoeren van deze werkzaamheden dient op de hoogte te zijn van de inhoud van de beoordelingspunten en de toelichting zodat zij de werkzaamheden conform het protocol op kunnen zetten en bij kunnen houden.

Wanneer een specifiek punt van dit protocol toelichting behoeft is dit bij het betreffende punt opgenomen.

3.3.1 Keurhout

Wanneer:

Wanneer er gecertificeerd hout en/of hout met een Keurhout Keur wordt opgeslagen.

Eis:

Bij opslag behoort te worden gegarandeerd dat het Keurhout-Legaal en Keurhout-Duurzaam herkenbaar is ten opzichte van elkaar en van het niet-Keurhout. De herkenbaarheid dient op een zodanige wijze te worden gewaarborgd dat geen ongecontroleerde vermenging kan optreden.

3.3.2 (Half)fabrikaten en samengestelde producten

Wanneer:

Wanneer er gecertificeerde (half)fabrikaten, Keurhout (half)fabrikaten, gecertificeerde samengestelde producten of Keurhout samengestelde producten worden opgeslagen.

Eis:

Bij opslag behoort te worden gegarandeerd dat de Keurhout-Legaal en Keurhout-Duurzaam (half)fabrikaten en/of samengestelde producten herkenbaar ten opzichte van elkaar en van de niet-Keurhout (half)fabrikaten en/of samengestelde producten worden opgeslagen. Dit dient op een zodanige wijze te worden gewaarborgd dat geen ongecontroleerde vermenging kan optreden.

3.4 Productie

Bij de productie van Keurhout en niet-Keurhout producten is fysieke scheiding en/of identificatie verplicht.

Toelichting:

Om te voorkomen dat er tijdens de productie vermenging van Keurhout-Duurzaam met KH-Legaal of niet-Keurhout optreedt, is het van belang deze te scheiden. Het is vrij hiervoor, een voor de deelnemer, passende manier te gebruiken.

Het Keurhout-Legaal en Keurhout-Duurzaam dient echter te allen tijde als zodanig herkenbaar te zijn.

Het personeel dat belast is met het uitvoeren van deze werkzaamheden dient op de hoogte te zijn van de inhoud van het protocol en de toelichting zodat zij de werkzaamheden conform het protocol op kunnen zetten en bij kunnen houden.

Wanneer een specifiek punt van dit protocol toelichting behoeft is dit bij het betreffende punt opgenomen.

3.4.1 Keurhout

Wanneer:

Wanneer er producten van Keurhout geproduceerd worden.

Eis:

Tijdens de productie dient herkenbaarheid van het Keurhout-Legaal en Keurhout-Duurzaam gewaarborgd te zijn en de hoeveelheden gebruikt Keurhout-Legaal en/of Keurhout-Duurzaam geregistreerd te worden.

3.4.2 (Half)fabrikaten en samengestelde producten

Wanneer:

Wanneer er Keurhout (half)fabrikaten of samengestelde producten worden verwerkt en/of geproduceerd.

Eis:

Tijdens de productie dient de herkenbaarheid van de (half)fabrikaten of samengestelde producten gewaarborgd te zijn en de hoeveelheid verwerkte (half)fabrikaten of samengestelde producten te worden geregistreerd.

Toelichting:

Wanneer er gebruik gemaakt wordt van samengestelde producten is het van belang het percentage gebruikt Keurhout-Duurzaam en Keurhout-Legaal te registreren. Een samengesteld KH-Duurzaam product dient voor minimaal 70% uit Keurhout-Duurzaam te bestaan en aangevuld te zijn met Keurhout-Legaal en/of Recycled Wood om de naam Keurhout-Duurzaam level 2 te mogen dragen. Een samengesteld KH-Legaal product dient voor minimaal 70% uit Keurhout-Legaal te bestaan en aangevuld te zijn met Keurhout-Duurzaam en/of Recycled Wood om de naam Keurhout-Legaal level 2 te mogen dragen. In § 4.2 is de regeling ten aanzien van de toekenning van de Keuren vermeld.

Het is van belang de hoeveelheid Keurhout-Duurzaam en Keurhout-Legaal die in het product zijn verwerkt te registreren. De percentages Keurhout moeten vooraf worden berekend en kunnen na productie worden gecontroleerd. Hierbij wordt uitgegaan van de netto gebruikte m³. **Het is voor de berekening niet van belang of de onderdelen één geheel vormen of los worden geleverd en in het werk worden gemonteerd.** Zie ook voorbeelden.

Voorbeeld 1:

Er is door de deelnemer een opdracht ontvangen voor het maken van een Keurhout kozijn met spouwlaten.

De opdrachtgever eist minimaal Keurhout-Duurzaam Level 2.

Bij de werkvoorbereiding wordt een zaagstaaf gemaakt met als uitkomst de volgende vereisten. Totaal 10 m¹ Keurhout-Duurzaam kozijnhout 80 x 130 mm en totaal 10 m¹ Keurhout-Legaal spouwlaten 44 x 77 mm.

Berekening:

Opdracht: Keurhout kozijn met Keurhout spouwlaten.

Berekening:

| | |
|---|---|
| netto 10 m ¹ KH-Duurzaam 80 x 130 mm | 0,104 m ³ 77,2 % KH-Duurzaam |
| netto 10 m ¹ spouwlat 44 x 70 mm | 0,031 m ³ 22,8 % KH-Legaal |
| netto totaal gebruikte hoeveelheid hout | 0,135 m ³ 100 % |

De deelnemer heeft aan de eis voldaan en voldoende Keurhout-Duurzaam gebruikt om Level 2 te garanderen.

Voorbeeld 2:

Er is door de deelnemer een opdracht ontvangen voor het maken van een Keurhout kozijn met dezelfde specificatie als in voorbeeld 1. Nu wordt gevraagd hierbij ook een Keurhout deur te leveren.

De opdrachtgever eist minimaal Keurhout-Duurzaam Level 2.

De Keurhout deur is als samengesteld product ingekocht en bevat volgens opgave van de leverancier 71 % Keurhout-Duurzaam, het overige uit Keurhout-Legaal. De afmeting van de deur is 930 x 2115 x 54mm.

Voor het kozijn wordt Keurhout-Duurzaam gebruikt.

Berekening:

| | |
|-----------------------------|----------------------|
| Deur 930 x 2115 x 54 mm | 0,106 m ³ |
| hier van is 71% KH-Duurzaam | 0,075 m ³ |
| en 29% KH-Legaal | 0,031 m ³ |

Deze hoeveelheden worden in de berekening opgenomen.

| | |
|---|----------------------|
| netto 10 m ¹ kozijnhout 80 x 130mm | 0,104 m ³ |
| hoeveelheid KH-Duurzaam van de deur | 0,075 m ³ |
| Totaal KH-Duurzaam | 0,179 m ³ |

| | |
|---|----------------------|
| netto 10 m ¹ spouwlat KH-Legaal 44 x 70 mm | 0,031 m ³ |
| hoeveelheid KH-Legaal van de deur | 0,031 m ³ |
| Totaal Keurhout-Legaal | 0,062 m ³ |

| | | |
|---------------------|----------------------|--------|
| Hoeveelheid hout | 0,241 m ³ | 100 % |
| Waarvan KH-Duurzaam | 0,179 m ³ | 74,3 % |
| Waarvan KH-Legaal | 0,062 m ³ | 25,7 % |

De deelnemer heeft aan de eis voldaan en voldoende Keurhout-Duurzaam gebruikt om Level 2 te garanderen.

Voorbeeld 3

De deelnemer krijgt de opdracht een project uit te voeren in 100% KH-Legaal.

Tijdens de voorbereiding blijkt dat niet al het benodigde hout als Keurhout-Legaal kan worden ingekocht. Hout voor bijvoorbeeld spouwlaten zijn wel als Keurhout-Duurzaam in te kopen. Glaslatten als gereed product zijn alleen als niet-Keurhout in te kopen.

Het project kan nu niet als Keurhout worden verkocht; noch als Keurhout-Legaal, noch als Keurhout-Duurzaam.

Voorbeeld 4

Er is door de deelnemer een offerte ontvangen voor het maken van een Keurhout-Duurzaam kozijn met spouwlaten. De opdrachtgever eist minimaal Keurhout-Duurzaam Level 2. Bij het uitwerken toont de uitkomst de volgende vereisten:

Totaal 15 m¹ Keurhout-Duurzaam kozijnhout 80 x 130 mm en
15 m¹ Keurhout-Legaal spouwlaten 44 x 77 mm.

Het kozijnhout is echter alleen als Keurhout-Legaal in te kopen, de spouwlaten alleen als Keurhout-Duurzaam.

Berekening:

| | | |
|---|----------------------|--------------------|
| Opdracht: Keurhout kozijn met Keurhout spouwlaten | | |
| netto 15 m ¹ KH-Legaal 80 x 130 mm | 0,104 m ³ | 77,2 % KH-Legaal |
| netto 15 m ¹ spouwlat 44 x 70 mm | 0,031 m ³ | 22,8 % KH-Duurzaam |
| netto totaal gebruikte hoeveelheid hout | 0,135 m ³ | 100 % |

De deelnemer kan niet aan de eis voldoen voor Keurhout-Duurzaam Level 2. Er wordt wel aan de eis voor Keurhout-Legaal voldaan. De deelnemer informeert de opdrachtgever hierover voorafgaande aan de opdracht.

Voorbeeld 5:

Er is door de deelnemer een opdracht ontvangen voor het maken van een Keurhout kozijn met spouwlaten. De opdrachtgever eist minimaal Keurhout-Legaal Level 2.

Bij de werkvoorbereiding wordt een zaagstaat gemaakt met als uitkomst de volgende vereisten. Totaal 10 m¹ Keurhout-Legaal kozijnhout 80 x 130 mm en totaal 10 m¹ Recycled Wood spouwlaten 44 x 77 mm.

Berekening:

Opdracht: Keurhout kozijn met Keurhout spouwlaten;

netto 10 m¹ KH-Legaal 80 x 130 mm

0,104 m³ 77,2 % KH-Legaal

netto 10 m¹ spouwlat 44 x 70 mm

0,031 m³ 22,8 % RW

netto totaal gebruikte hoeveelheid hout

0,135 m³ 100 %

De deelnemer heeft aan de eis voldaan en voldoende Keurhout-Legaal gebruikt om Level 2 te garanderen.

3.4.3 Bewerkingsverlies

Wanneer:

Wanneer er bewerkingsverlies optreedt.

Eis:

Er dient een overzicht te worden bijgehouden van het bewerkingsverlies of dit dient duidelijk herkenbaar te zijn afgeboekt.

Toelichting:

Tijdens de bewerking van het hout treedt er verlies op. Bijvoorbeeld ten gevolge van het afkorten van het hout. Dit verlies dient te worden opgenomen in de voorraadadministratie van het Keurhout of duidelijk herkenbaar te zijn afgeboekt. Wanneer dit verlies wordt geminimaliseerd door bijvoorbeeld vingerlassen behoort dit uit de administratie te blijken.

Het is toegestaan het bewerkingsverlies tijdens de productie in strekkende meters weer te geven en voor de kwartaalopgave om te rekenen naar m³.

4 Keurhout-CoC in de praktijk

4.1 Logo gebruik

De Keurhout-Keur, aangebracht op een Keurhoutproduct, biedt eindgebruikers de zekerheid dat deze afkomstig zijn van duurzame en/of legale herkomst (Legal Origin) op basis van door Keurhout opgestelde richtlijnen. Het is essentieel dat de integriteit en geloofwaardigheid van de Keurhout-Keur is gewaarborgd en de Keur correct wordt gebruikt.

De Keurhout-Keur is een collectief merk, gedeponeerd bij het Benelux Merkenregister.

De Keur mag alleen worden gebruikt door Keurhout deelnemers, met een geldige handelsketencontrole.

De Keurhout-logo's zijn in licentie gegeven bij de CI's, alwaar zij kunnen worden opgevraagd. De CI's controleren de Keurhout deelnemers tijdens de audit op correct gebruik van de Keurhout logo's⁷.

Voor on-product labelling kunnen Keurhout toegelaten exporteurs in producentenlanden middels een officieel verzoek aan de KH-MA het recht op logogebruik verkrijgen voor levering aan Keurhout deelnemers in consumenten- of doorvoerlanden. In een dergelijk geval wordt een Keurhout Logo Use Declaration afgegeven.

Toelichting:

Keurhout en Keurhout producten kunnen op twee verschillende wijzen worden gemarkeerd:

- door het aanbrengen van markeringen zoals stickers en labels met de aanduiding Keurhout voor identificatie in de eigen opslag of tijdens de eigen productie; dit valt niet onder deze paragraaf.
- door het aanbrengen van een Keurhout-logo op het eindproduct voor eindgebruikers.

De personen die belast zijn met het uitvoeren van deze werkzaamheden dienen op de hoogte te zijn van de inhoud van het protocol en de toelichting zodat zij de werkzaamheden conform het protocol op kunnen zetten en bij kunnen houden.

Wanneer een specifiek punt van dit protocol toelichting behoeft is dit bij het betreffende punt opgenomen.

Voor meer details m.b.t. logo gebruik wordt verwezen naar de Keurhout Logo Use Guide.

4.2 Keurhout-CoC certificaten

Een bij Keurhout geregistreerde Certificerende Instelling mag een Keurhout-CoC certificaat afgeven aan een KH-deelnemer, zodra deze de intake audit met goed resultaat heeft afgesloten. Op het certificaat dient de scope gespecificeerd te zijn (d.w.z. producttypen, de Keuren, de levels en eventuele specifieke labelling opties). Ook dient het certificaat te vermelden dat de geldigheid ervan gecontroleerd dient te worden op de Keurhout website (www.keurhout.nl, zie link KH-deelnemers). Alle daarop vermelde KH-deelnemers hebben een geldig KH-CoC certificaat. Een deelnemer mag verwijzen naar zijn certificaat en/of kopieën afgeven aan zijn klanten. Correct gebruik van het certificaat wordt jaarlijks gecontroleerd door de CI.

4.3 Mogelijkheden van de Keurhout-CoC

Wanneer:

Wanneer er een Keurhoutproduct wordt afgeleverd aan een eindgebruiker.

Eis:

Wanneer er een Keurhoutproduct wordt afgeleverd aan een eindgebruiker dient dit te worden voorzien van het Keurhout logo. Op dit logo dient het deelnemernummer te worden vermeld in de bolletjes in de rechter bovenhoek en het level in de twee bolletjes in de linker bovenhoek. Het bovenste bolletje refereert aan level 1, het onderste bolletje refereert aan level 2. Voor overige aanwijzingen ten aanzien van logo gebruik wordt verwezen naar de Deelnemersovereenkomst. Bij twijfel of vragen kan nadere informatie worden ingewonnen bij de certificerende instelling of het Keurhout secretariaat.

Toelichting:

Met het oog op toekomstige toelating van legaliteitssystemen tot KH-Legaal was een tijdelijke voorziening⁸ ingericht; deze is niet meer geldig na 31/03/11. In het geval van level 2 mag maximaal 30 % bestaan uit Recycled Wood (RW).

⁷ Let op: de Keurhout logo's mogen op producten in combinatie met andere logo's gebruikt worden. Dat zelfde geldt bijvoorbeeld voor het PEFC logo. FSC staat echter niet toe dat andere logo's "on-product" naast haar logo gebruikt worden.

De formele mogelijkheden van het Keurhout-systeem zijn onderstaand samengevat in tabel 1.

Tabel 1: Regeling toekenning Keurhout-Keuren:

| | <u>Input</u> | <u>Resultaat</u> |
|----|---|----------------------|
| a. | 100% KH-Duurzaam | KH-Duurzaam; level 1 |
| b. | 70-99% KH-Duurzaam; rest KH-Legaal of RW | KH-Duurzaam; level 2 |
| c. | 1-69% KH-Duurzaam; rest KH-Legaal | KH-Legaal; level 1 |
| d. | 100% KH-Legaal | KH-Legaal; level 1 |
| e. | 70-99% KH-Legaal; rest KH-Duurzaam of RW | KH-Legaal; level 2 |
| f. | ALLE andere opties | géén KH |

4.4 Mogelijkheden voor aparte labelling binnen de Keurhout-CoC

Wanneer:

Wanneer er een Keurhoutproduct wordt afgeleverd aan een eindgebruiker die speciale eisen stelt aan de input binnen de KH-CoC.

Eis:

Wanneer er een Keurhoutproduct wordt afgeleverd aan een eindgebruiker die speciale eisen stelt aan de input, dient deze input specifiek gecontroleerd en geregistreerd te worden, in lijn met de voorwaarden van de eindgebruiker. Tevens dient op de factuur specifiek melding gemaakt te worden van de speciale voorwaarden waaraan voldaan wordt. Bewijs voor het voldoen van de input aan de speciale voorwaarden dient aanwezig te zijn voor controle door de CI en een kopie kan desgewenst meegestuurd worden met de factuur.

Toelichting:

Wanneer een eindgebruiker speciale eisen stelt aan de input, bijvoorbeeld dat deze aantoonbaar moet voldoen aan de eisen van TPAC (Timber Procurement Assessment Committee) voor het Duurzaam inkoopbeleid van de Nederlandse overheid ("TPAC-proof") of aan de eisen van de EU op het gebied van legaliteit (Due Diligence), ("EU-DD-proof") dan moet apart worden vastgesteld en geregistreerd dat dit inderdaad het geval is⁹. Dit mag op het KH-CoC certificaat (in algemene zin) en op de Keurhout Statement en factuur (specifiek voor de lading) vermeld worden. Controle vindt plaats door de betreffende CI tijdens de reguliere audit.

Voorbeeld 1:

Een timmerbedrijf heeft een opdracht van een gemeente voor de levering van een overkapping van een muziekkiosk onder voorwaarde dat het geleverde hout aan de voorwaarden van TPAC voldoet. Het bedrijf zal dan Keurhout–Duurzaam hout moeten leveren dat uitsluitend bestaat uit TPAC goedgekeurd hout. Het bedrijf zal aan de hand van de TPAC-toegelaten systemen moeten controleren en registreren dat alle input voldoet aan de TPAC eisen en daarmee "TPAC-proof" is. Op haar factuur en de Keurhout-Statement zal het bedrijf vermelden dat het om een "TPAC-proof" KH-Duurzaam-level 1 leverantie gaat. De CI controleert dit. De CI mag een KH-CoC certificaat afgeven dat "TPAC-proof vermeldt"; dit wil zeggen dat de CoC op TPAC is ingericht.

⁸ Deze voorziening stond toe dat in geval van level 2 maximaal 30 % mocht bestaan uit Verified Legal Timber (VLT), hout van certificaten/systemen welke minimaal legale herkomst garanderen en welke op basis van een pre-scan door het College van Deskundigen waren getoetst en geaccepteerd als VLT. In de praktijk werd alleen FSC-CW (Controlled Wood) onder deze tijdelijke regeling toegelaten.

⁹ In geval hout moet voldoen aan de TPAC eisen geldt dat: a) "TPAC proof" of de volzin "Deze Keurhout producten voldoen aan de inkoopcriteria van de Nederlandse Staat, zoals beoordeeld door TPAC (www.tpac.smk.nl)" op de factuur, transportdocumenten, KH-statement en KH-CoC certificaat vermeld moet worden; b. TPAC hout(producten) gescheiden moet(en) worden van niet-TPAC hout(producten).

Voorbeeld 2:

Een aannemersbedrijf heeft een opdracht van een provincie voor de levering van 20 woningen onder de groenregeling. Om voor de groenregeling in aanmerking te komen moet het bedrijf bewijs kunnen overleggen aan Agentschap-NL (die de controle op de groenregeling uitoefent), dat het gebruikte hout als duurzaam beschouwt wordt door de Nederlandse overheid. Met andere woorden: het gebruikte hout moet aan de voorwaarden van TPAC voldoen. Het bedrijf controleert en registreert alle input en verzekert dat het aan TPAC voldoet. De CI controleert dit. Het bedrijf factureert met vermelding KH-Duurzaam level 1 "TPAC-proof" of indien van toepassing met KH-Duurzaam level 2 "TPAC-proof", levert een Keurhout-Duurzaam Statement en kopie van het KH-CoC certificaat met vermelding "TPAC-proof" en (op verzoek ten behoeve van extra controle door Agentschap NL) kopieën van de gerelateerde inkoopdocumenten.

4.5 Voordelen van de Keurhout-CoC

Ten opzichte van andere CoC's biedt de KH-CoC specifieke voordelen, omdat zij gecontroleerde menging van hout met verschillende certificaten toestaat en bijzondere regels hanteert voor samengestelde producten. Hierdoor is de KH-CoC veel flexibeler dan andere CoC systemen. Omdat de controle voor de KH-CoC zowel de legale als duurzame houtstroom betreft en deze gedurende de zelfde audit door de CI uitgevoerd wordt, kan dit bovendien tot aanzienlijke kostenbesparing leiden.

4.5.1 Duurzaam hout

Wanneer:

Menging van Duurzaam hout is mogelijk als volgt:

- onder KH-Duurzaam level 1 mag hout met een certificaat van tot KH-Duurzaam toegelaten systemen (bijvoorbeeld FSC puur en PEFC 100 %) onbeperkt gecontroleerd gemengd worden.
- onder KH-Duurzaam level 2 mogen FSC mixed en PEFC 70% met elkaar gemengd worden. Ook mag FSC puur of PEFC 100 % voor een beperkt deel (tot maximaal 30 %) gemengd worden met KH-Legaal hout of RW (Recycled Wood).

Voorbeeld 1:

Een deurenfabriek ontvangt voor haar productie van grenen binnendeuren afwisselend partijen FSC puur en PEFC 100 % gecertificeerd Noord-Europees grenen. Gemiddeld wordt 50 % FSC en 50 % PEFC gebruikt. Beide mogen zonder beperking gecontroleerd gemengd worden tot een (100 %) KH-Duurzaam level 1 product, dat bovendien ook nog "TPAC-proof" is. Deze menging is niet mogelijk onder de FSC- of PEFC-CoC, omdat:

- FSC: géén menging met PEFC toestaat
- PEFC: maximaal 30 % FSC input toestaat

Voorbeeld 2:

Een meubelfabriek produceert kasten bestaand uit 50 % FSC puur planken, 30 % PEFC 100 % spaanplaat en 20 % SW/RA-VLO (legaal) materiaal (fineer, etc). Dit wordt binnen de KH-CoC gecombineerd tot een (100 %) KH-Duurzaam level 2 product. Deze menging is niet mogelijk onder de FSC- of PEFC-CoC, omdat:

- FSC: géén menging met PEFC toestaat
- PEFC: maximaal 30 % FSC input toestaat
- menging met SW/RA-VLO niet is toegestaan

4.5.2 Legaal hout

Wanneer:

Menging van Legaal hout is mogelijk als volgt:

- onder KH-Legaal level 1 mag hout met een certificaat van tot KH-Legaal toegelaten systemen (bijvoorbeeld SW/RA VLO, SGS-TLTV en Certisource) onbeperkt gecontroleerd gemengd worden.

- onder KH-Duurzaam level 2 mag tevens voor een beperkt deel (tot maximaal 30 %) gemengd worden met RW (Recycled Wood).

Voorbeeld 1:

Een houthandelaar levert merbau met legaliteitscertificaat. Hij koopt geverifieerde partijen bij verschillende leveranciers. Nu eens ontvangt hij hout met een SW/RA-VLO certificaat, dan weer met een SGS/TLTV-VLO certificaat en dan weer met een Certisource certificaat. Het is voor hem niet zinvol zich voor al deze legaliteitssystemen te laten certificeren. Gemiddeld combineert hij 40 % SW/RA-VLO met 25 % SGS/TLTV-VLO en 35 % Certisource tot een (100 %) KH-Legaal level 1 product. Deze menging is niet mogelijk onder de CoC van de diverse legaliteitssystemen, omdat deze de andere systemen niet of slechts ten dele erkennen, waardoor menging niet is toegestaan.

4.5.3 Samengestelde producten

Wanneer:

Voor samengestelde producten worden gunstige regels toegepast.

- Niet-hout materialen worden als neutraal beschouwt.
- Indien een samengesteld product slechts een zeer klein percentage houtvezels bevat (maximaal 5 %) dan wordt het product als neutraal product beschouwd.
- Indien een onderdeel van een samengesteld product uit maximaal 5 % houtvezels bestaat, wordt dit onderdeel als neutraal beschouwt.

Voorbeeld 1:

Een houtskeletbouwer gebruikt 40% FSC puur hout, 20 % PEFC 100 % hout en de rest vulmateriaal met minder dan 5 % houtvezels, welke PEFC gecertificeerd zijn. Binnen de Keurhout-CoC kan dit product geleverd worden als een (100 %) KH-Duurzaam level 1 product, dat ook nog eens "TPAC-proof" is.

Voorbeeld 2:

Een aannemer past bij een verbouwing gipsplaat toe met een papierenomhulsel van in totaal 1 % van het productvolume. Het gipsplaat wordt als neutraal materiaal beschouwd.

Voorbeeld 3:

Een meubelfabrikant gebruikt bij de productie van keukens 58 % PEFC 100 % spaanplaat, 15 % PEFC 100 % latten en 25 % FSC puur meubelplaat met een HPL coating van in totaal 2 % van het productvolume. De HPL coating bestaat voor slechts 4 % uit houtvezels. De HPL-coating wordt als neutraal materiaal beschouwd en het product kan als een KH-Duurzaam level 1 product geleverd worden.

Voorbeeld 4:

Een GWW bedrijf heeft een opdracht van een gemeente om de beschoeiing langs een sloot te vervangen, bij voorkeur met duurzaam geproduceerd hout. Daartoe gebruikt het bedrijf een overall input van 70 % FSC puur gecertificeerd (= KH-Duurzaam) Azobé, 20 % OLB geverifieerd (= KH-Legaal) Azobé en 10 % gerecycled ("RW") Basralocus. Het product mag geleverd worden als KH-Duurzaam level 2.

4.5.4 Aparte labelling

Wanneer:

Indien aan specifieke eisen van opdrachtgevers voldaan moet worden, kan dit binnen de KH-CoC specifiek geregeld en gecontroleerd worden, bijvoorbeeld in het geval van TPAC (zie § 4.4).

5 Multi-site certificering

Multi-site certificering is een vorm van handelsketencertificering van toepassing op bedrijven en organisaties met meerdere vestigingen, die vallen onder verantwoordelijkheid van een centrale entiteit en gebruik maken van een en het zelfde ketenbeheersingsysteem, betrekking hebbend op gelijke processen en producten. De verschillende vestigingen mogen ressorteren onder een zelfde Keurhout deelnemernummer.

5.1 Organisatie en managementsysteem Multi-site

5.1.1 Beschrijving organisatie

Eis:

De organisatie, entiteit en structuren van de Multi-site dienen op schrift te zijn vastgelegd.

Toelichting:

Om gebruik te kunnen maken van deze vorm van certificering dient de organisatie deel uit te maken van één en dezelfde legale entiteit. De organisatie en managementstructuren dienen te zijn omschreven (hoofdkantoor, overzicht vestigingen, verantwoordelijkheden etc.).

Wanneer niet onder één legale entiteit wordt gehandeld, moet kunnen worden aangetoond dat de vestigingen toch deel uitmaken van één en dezelfde maatschappij die werken onder één naam en volgens hetzelfde systeem. Nadrukkelijk wordt hiermee géén holdingstructuur bedoeld.

5.1.2 Beschrijving management systeem

Eis:

Het Multi-site management systeem dient beschreven te zijn.

Toelichting:

Bij een Multi-site moeten de onderdelen worden gemanaged volgens één en het zelfde ketenbeheersing systeem. Dit (management-, kwaliteit- en ketenbeheersing-) systeem moet op schrift zijn vastgelegd en moet door het hoofdkantoor worden beheerd volgens een vastgelegd centraal controleplan. Tevens is het hoofdkantoor verantwoordelijk voor de handhaving van dit document. Dit betekent dat zij het recht en de plicht hebben sancties uit te schrijven aan deelnemende vestigingen als gevolg van overtredingen.

5.1.3 Multi-site manager

Eis:

De taken en verantwoordelijkheden van de Multi-site manager zijn gedocumenteerd.

Toelichting:

De Multi-site manager is verantwoordelijk voor de inventarisatie, controle en handhaving van de handelsketeneisen bij de verschillende onderdelen van de organisatie, alsook de rapportage aan de CI en de instructie en opleiding van het voor het systeem verantwoordelijke personeel. Deze taken, verantwoordelijkheden en de daartoe ingezette middelen (communicatiemiddelen, opleidingsplanning en schema's, personeelsoverzichten, correctieve acties etc.) dienen gedetailleerd te zijn omschreven en beheerd.

5.1.4 Producten en productieprocessen Multi-site

Eis:

De producten die verhandeld of geproduceerd worden door alle deelnemende vestigingen moeten substantieel van dezelfde aard zijn. Ze moeten geproduceerd en verhandeld worden volgens dezelfde systemen, methoden en procedures.

Toelichting:

Producten pakket en productie systemen, methoden en procedures van de verschillende onderdelen dienen op schrift te zijn gesteld en beschikbaar te zijn voor controle door de CI.

5.2 Verantwoordelijkheden hoofdkantoor

5.2.1 Contract met certificerende instelling

Eis:

Het hoofdkantoor heeft een valide contract met een CI.

Toelichting:

Het hoofdkantoor is contractueel verantwoordig verschuldigd aan de CI voor de implementatie van de Keurhout handelsketencontrole-eisen bij alle deelnemende vestigingen.

5.2.2 Keurhout programma

Eis:

De procedures voor het managen van het Keurhout programma zijn gedocumenteerd.

Toelichting:

De procedures voor het managen van het Keurhout handelscontrolesysteem zijn gedocumenteerd en opgenomen in de interne procedures. Zij bevatten richtlijnen en werkinstructies voor de deelnemende vestigingen.

5.2.3 Bevoegdheid wijzigingen Multi-site onderdelen

Eis:

Het hoofdkantoor is bevoegd vestigingen uit het Keurhout programma te halen.

Toelichting:

Het hoofdkantoor heeft naast de verantwoordelijkheid ook de bevoegdheid om vestigingen uit het Keurhout programma te halen, wanneer non-conformiteiten plaatsvinden of door andere oorzaken geen onderdeel meer uitmaken van het programma.

5.2.4 Procedures toelating of verwijdering van vestigingen/filialen

Eis:

Er zijn duidelijke procedures voor de toelating en verwijdering van sites.

Toelichting:

De procedures voor toelating van nieuwe onderdelen tot de bestaande Multi-site (vestigingen, filialen) zijn op schrift gesteld. Dit geldt ook voor de procedures voor de verwijdering van sites (bijvoorbeeld t.g.v. sluiting, afstoting of uitsluiting na sancties). Het hoofdkantoor moet de CI binnen 2 weken op de hoogte stellen bij toevoeging of verwijdering van sites.

5.2.5 Dataverzameling en rapportage

Eis:

Het hoofdkantoor heeft beschikking over alle relevante in- en verkoopdocumenten en rapporteert door middel van halfjaaroverzichten aan de certificerende instelling.

Toelichting:

Het hoofdkantoor heeft beschikking over alle relevante documenten van alle deelnemende vestigingen. Zij zorgt voor een accurate verzameling van data met betrekking tot de in- en verkoop van gecertificeerd hout. Het hoofdkantoor verzorgt de volume rapportage in de vorm van halfjaaroverzichten naar de CI.

5.2.6 Keurhout uitingen

Eis:

Er is een controlesysteem op het juiste gebruik van Keurhout uitingen en logo's.

Toelichting:

Het hoofdkantoor beschikt over een systeem dat er voor zorgt dat alle uitingen en het gebruik van de Keurhout logo's in overeenstemming zijn met de Keurhout regels. Het betreft hier het gebruik van on- en off-product uitingen met betrekking tot Keurhout, als ook het gebruik van het Keurhout-Duurzaam en Keurhout-Legaal Keur, het gebruik van de Keurhout Statements en van de KH-CoC certificaten. De regels zijn bij het verantwoordelijke personeel op de vestigingen bekend. Het hoofdkantoor is eindverantwoordelijk voor de juiste implementatie.

5.2.7 Distributie Keurhout documentatie

Eis:

Alle vestigingen beschikken over de juiste Keurhout documentatie.

Toelichting:

Het hoofdkantoor ziet er op toe dat alle sites van de juiste documentatie over het Keurhout programma worden voorzien, worden uitgelegd aan verantwoordelijk personeel en operationeel worden.

5.2.8 Management capaciteit en ondersteuning

Eis:

Voldoende management capaciteit en technische ondersteuning is gewaarborgd.

Toelichting:

Het hoofdkantoor is er verantwoordelijk voor dat in de gehele Multi-site organisatie voldoende management capaciteit en technische ondersteuning aanwezig is om de verantwoordelijkheden met betrekking tot de implementatie van het Keurhout programma te kunnen dragen.

5.2.9 Inspectie en monitoring

Eis:

Er is een duidelijk systeem voor inspectie en monitoring van alle sites.

Toelichting:

Er is een operationeel systeem voor de inspectie, monitoring en rapportage. De vestigingsmanagers van alle sites dienen ten minste één keer per jaar bezocht te worden. De bezoeken dienen gedocumenteerd en centraal bewaard te worden en op verzoek ter inzage te worden gegeven aan de CI. Het verdient aanbeveling voor de bezoeken gebruik te maken van de Keurhout Multi-site checklist ([zie Bijlage 7](#)).

5.3 Verantwoordelijkheden vestiging-/filiaalmanagers

5.3.1 Akkoordverklaring

Eis

Er is een akkoordverklaring van de vestiging-/filiaalmanager aangaande verplichtingen, certificeringsduur en invoering Keurhout programma.

Toelichting:

De manager van de deelnemende site dient een verklaring te ondertekenen waaruit tenminste de volgende zaken blijken: 1) het onderschrijven en akkoord gaan met de verplichtingen en verantwoordelijkheden van de Keurhout certificering, 2) onderschrijven van de intentie voor de volledige duur van de certificering mee te doen aan het schema en 3) het onderschrijven van de correcte invoering van de Keurhout procedures binnen de site.

5.4 Documentenbeheer

5.4.1 Goedkeuring en uitgave

Eis:

Er dient een actueel overzicht van relevante documenten beschikbaar te zijn.

Toelichting:

Er dient een actuele lijst beschikbaar te zijn met daarop alle relevante documenten, voorzien van de juiste versieaanduiding.

5.5 Site documenten

Eis:

Alle relevante documenten van de sites dienen tijdens de audits beschikbaar te zijn.

Toelichting:

Alle relevante documenten dienen actueel te zijn en beschikbaar op het hoofdkantoor.

5.5.1 Contactgegevens

Eis:

Er dient een actueel overzicht te zijn met site informatie.

Toelichting:

Er dient een actueel overzicht te zijn met de contactgegevens van alle sites, met daarbij ook de datum van toetreding tot het Keurhout Multi-site programma.

5.5.2 Register akkoordverklaringen

Eis:

Er dient een register te zijn met getekende akkoordverklaringen van alle sites.

Toelichting:

Het register dient alle akkoordverklaringen, conform § 5.3.1, te bevatten.

5.5.3 Rapportages interne audits

Eis:

Documentatie betreffende de interne audit dient aanwezig te zijn.

Toelichting:

De rapportages van de interne audits van alle sites dienen actueel en aanwezig te zijn. Deze bevatten de tekortkomingen die zijn gevonden tijdens de audit en de acties die daaruit zijn voortgevloeid.

5.5.4 Administratieve overzichten

Eis:

Er dienen actuele handels- en productie overzichten te zijn.

Toelichting:

Er dienen actuele overzichten te zijn van alle sites van inkoop, verkoop en productie van gecertificeerd hout.

5.5.5 Uitsluiting sites

Eis:

Er dient een overzicht te zijn van data van uitsluiting.

Toelichting:

Indien sites worden uitgesloten van het Keurhout Multi-site programma dient dit te worden vastgelegd met datum en met redenen van uitsluiting.

5.6 Sanctiebeleid Multi-site

Eis:

Alle sites voldoen aan alle eisen en richtlijnen als vermeld in het Keurhout Protocol voor de handelsketencertificering.

Toelichting:

Aanvullend op het sanctiebeleid zoals vermeld in dit protocol geldt voor het Multi-site programma dat daar waar een schorsing of sanctie staat vermeld dit vanuit de CI geldt voor de gehele Multi-site organisatie. Er kan door de CI, in tegenstelling tot het hoofdkantoor, niet slechts één site of een aantal sites worden geschorst. Afhankelijk van de gevonden tekortkomingen zullen door de CI één of meerdere sites worden bezocht.

5.7 Bezoekfrequentie certificerende instelling

Eis:

De CI voert een representatieve steekproef uit.

Toelichting:

Om blijvend onderdeel uit te maken van de Keurhout programma dient een CI jaarlijks een audit uit te voeren. De bezoekfrequentie en steekproefgrootte worden door de CI bepaald en contractueel vastgesteld. De steekproefgrootte kan naar inzicht van de CI tussentijds omhoog worden bijgesteld. Voor meer informatie: zie [Bijlage 8](#).

6 Groeps Certificering

Groeps certificering is een vorm van handelsketencertificering van toepassing op kleine bedrijven (groepsdeelnemers), die vallen onder verantwoordelijkheid van een centrale entiteit (Groepsmanager) en gebruik maken van een en het zelfde ketenbeheersingsysteem, betrekking hebbend op gelijke processen en producten. De groepsdeelnemers ressorteren onder hetzelfde Keurhout deelnemernummer; de Groepsmanager is certificaathouder en aanspreekpunt voor alle groepsdeelnemers.

6.1 Organisatie en managementsysteem Groep

6.1.1 Beschrijving organisatie

Eis:

De organisatie, entiteit en structuren van de Groep dienen op schrift te zijn vastgelegd.

Toelichting:

Om gebruik te kunnen maken van deze vorm van certificering mogen de individuele deelnemende bedrijven (groepsdeelnemers) maximaal 15 werknemers hebben. De organisatie en managementstructuren van de Groep dienen te zijn omschreven (Groepsmanager, overzicht groepsdeelnemers, verantwoordelijkheden etc.).

6.1.2 Beschrijving management systeem

Eis:

Het Groepsmanagement systeem dient beschreven te zijn.

Toelichting:

Bij een Groep moeten de deelnemers worden gemanaged volgens een en hetzelfde ketenbeheersingsysteem. Dit (management-, kwaliteit- en ketenbeheersing-) systeem moet op schrift zijn vastgelegd en moet door de Groepsmanager worden beheerd volgens een vastgelegd centraal controleplan. Tevens is de Groepsmanager verantwoordelijk voor de handhaving van dit document. Dit betekent dat deze het recht en de plicht heeft sancties uit te schrijven aan groepsdeelnemers als gevolg van overtredingen.

6.1.3 Groepsmanager

Eis:

De taken en verantwoordelijkheden van de Groepsmanager zijn gedocumenteerd.

Toelichting:

De Groepsmanager is verantwoordelijk voor de inventarisatie, controle en handhaving van de handelsketen-eisen bij de verschillende groepsdeelnemers, alsook de rapportage aan de CI en de instructie en opleiding van het voor het systeem verantwoordelijke personeel van de groepsdeelnemers. Deze taken, verantwoordelijkheden en de daartoe ingezette middelen (communicatiemiddelen, opleidingsplanning en schema's, personeelsoverzichten, correctieve acties etc.) dienen gedetailleerd te zijn omschreven en beheerd.

6.1.4 Producten en productieprocessen Groep

Eis:

De producten die verhandeld of geproduceerd worden door alle groepsdeelnemers moeten substantieel van dezelfde aard zijn. Ze moeten geproduceerd en verhandeld worden volgens dezelfde systemen, methoden en procedures.

Toelichting:

Producten pakket en productie systemen, methoden en procedures van de verschillende groepsdeelnemers dienen op schrift te zijn gesteld en beschikbaar te zijn voor controle door de CI.

6.2 Verantwoordelijkheden Groepsmanager

6.2.1 Contract met certificerende instelling

Eis:

De Groepsmanager heeft een eigen legale entiteit en heeft een valide contract met een CI.

Toelichting:

De Groepsmanager staat ingeschreven bij de Kamer van Koophandel en is contractueel verantwoordig verschuldigd aan de CI voor de implementatie van de Keurhout handelsketencontrole-eisen bij alle groepsdeelnemers.

6.2.2 Keurhout programma

Eis:

De procedures voor het managen van het Keurhout programma zijn gedocumenteerd.

Toelichting:

De procedures voor het managen van het Keurhout handelsketen controlesysteem zijn gedocumenteerd en opgenomen in de interne procedures. Zij bevatten richtlijnen en werkinstructies voor de groepsdeelnemers.

6.2.3 Bevoegdheid wijzigingen Groepsdeelnemers

Eis:

De Groepsmanager is bevoegd groepsdeelnemers uit het Keurhout programma te halen.

Toelichting:

De Groepsmanager heeft naast de verantwoordelijkheid ook de bevoegdheid om groepsdeelnemers uit het Keurhout programma te halen, wanneer non-conformiteiten plaatsvinden of deze door andere oorzaken geen onderdeel meer uitmaken van het programma. De CI dient hiervan binnen 2 weken op de hoogte te worden gesteld.

6.2.4 Procedures toelating en verwijdering groepsdeelnemers

Eis:

Er zijn duidelijke procedures voor de toelating en verwijdering van groepsdeelnemers.

Toelichting:

De procedures voor toelating van nieuwe deelnemers tot de bestaande Groep zijn op schrift gesteld. Dit geldt ook voor de procedures voor de verwijdering van groepsdeelnemers (bijvoorbeeld t.g.v. sluiting, afstoting of uitsluiting na sancties). De Groepsmanager moet de certificerende instelling binnen 2 weken op de hoogte stellen bij toevoeging of verwijdering van groepsdeelnemers.

6.2.5 Dataverzameling en rapportage

Eis:

De Groepsmanager heeft beschikking over alle relevante in- en verkoopdocumenten en rapporteert door middel van halfjaaroverzichten aan de CI.

Toelichting:

De Groepsmanager heeft beschikking over alle relevante documenten van alle groepsdeelnemers en zorgt voor een accurate verzameling van data met betrekking tot de in- en verkoop van gecertificeerd hout. De Groepsmanager verzorgt de rapportage in de vorm van halfjaaroverzichten naar de CI.

6.2.6 Keurhout uitingen

Eis:

Er is een controlesysteem op het juiste gebruik van Keurhout uitingen en logo's.

Toelichting:

De Groepsmanager beschikt over een systeem dat er voor zorgt dat alle uitingen en het gebruik van de Keurhout logo's in overeenstemming zijn met de Keurhout regels. Het betreft hier het gebruik van on- en off-product uitingen met betrekking tot Keurhout, als ook het gebruik van het Keurhout-Duurzaam en Keurhout-Legaal Keur, het gebruik van Keurhout Statements en van de KH-CoC certificaten. Deze regels zijn bij al het verantwoordelijke personeel van de groepsdeelnemers bekend. De Groepsmanager is eindverantwoordelijk voor de juiste implementatie.

6.2.7 Distributie Keurhout documentatie

Eis:

Alle groepsdeelnemers beschikken over de juiste Keurhout-documentatie.

Toelichting:

De Groepsmanager ziet er op toe dat alle groepsdeelnemers van de juiste documentatie over het Keurhout programma worden voorzien, worden uitgelegd aan verantwoordelijk personeel en operationeel worden.

6.2.8 Management capaciteit en ondersteuning

Eis:

Voldoende management capaciteit en technische ondersteuning is gewaarborgd.

Toelichting:

De Groepsmanager is er verantwoordelijk voor dat in de gehele Groep organisatie voldoende management capaciteit en technische ondersteuning aanwezig is om de verantwoordelijkheden met betrekking tot de implementatie van het Keurhout programma te kunnen dragen.

6.2.9 Inspectie en monitoring

Eis:

Er is een duidelijk systeem voor inspectie en monitoring van alle groepsdeelnemers.

Toelichting:

Er is een operationeel systeem voor de inspectie, monitoring en rapportage. De groepsdeelnemers dienen ten minste één keer per jaar door de Groepsmanager bezocht te worden. De bezoeken dienen gedocumenteerd en centraal bewaard te worden door de Groepsmanager en op verzoek ter inzage te worden gegeven aan de CI. Het verdient aanbeveling voor de bezoeken gebruik te maken van de Keurhout Groeps certificering checklist (zie [Bijlage 9](#)).

6.3 Verantwoordelijkheden groepsdeelnemers

6.3.1 Akkoordverklaring

Eis

Er is een akkoordverklaring van een tekenbevoegde vertegenwoordiger van de groepsdeelnemer aangaande verplichtingen, certificeringsduur en invoering Keurhout programma.

Toelichting:

Een bevoegde vertegenwoordiger van iedere groepsdeelnemer dient een verklaring te ondertekenen waaruit tenminste de volgende zaken blijken: 1) het onderschrijven en akkoord gaan met de verplichtingen en verantwoordelijkheden van de Keurhout certificering, 2) onderschrijven van de intentie voor de volledige duur van de certificering mee te doen aan het schema, 3) het onderschrijven van de correcte invoering van de Keurhout procedures binnen de site en 4) het verlenen van het recht aan de CI en de KH-MA om de locaties waar activiteiten van het bedrijf plaatsvinden (on)aangekondigd te controleren.

6.4 Documentenbeheer

6.4.1 Goedkeuring en uitgave

Eis:

Er dient een actueel overzicht van relevante documenten beschikbaar te zijn.

Toelichting:

Er dient een actuele lijst beschikbaar te zijn met daarop alle relevante documenten, voorzien van de juiste versieaanduiding.

6.5 Groepsdeelnemers documenten

Eis:

Alle relevante documenten van de groepsdeelnemers dienen tijdens de audits beschikbaar te zijn.

Toelichting:

Alle relevante documenten van groepsdeelnemers dienen actueel en beschikbaar te zijn bij de Groepsmanager.

6.5.1 Contactgegevens

Eis:

Er dient een actueel overzicht te zijn met informatie over de groepsdeelnemers.

Toelichting:

Er dient een actueel overzicht te zijn met de contactgegevens van alle groepsdeelnemers, met daarbij ook de datum van toetreding tot de Groep.

6.5.2 Register akkoordverklaringen

Eis:

Er dient een register te zijn met getekende akkoordverklaringen van alle groepsdeelnemers.

Toelichting:

Het register dient alle akkoordverklaringen, conform § 6.3.1, te bevatten.

6.5.3 Rapportages interne audits

Eis:

Documentatie betreffende de interne audit dient aanwezig te zijn.

Toelichting:

De rapportages van de interne audits van alle groepsdeelnemers dienen actueel en aanwezig te zijn. Deze bevatten de tekortkomingen die zijn gevonden tijdens de audit en de acties die daaruit zijn voortgevloeid.

6.5.4 Administratieve overzichten

Eis:

Er dienen actuele handels- en productie overzichten te zijn.

Toelichting:

Er dienen actuele overzichten te zijn van alle groepsdeelnemers van inkoop, verkoop en productie van gecertificeerd hout.

6.5.5 Uitsluiting groepsdeelnemers

Eis:

Er dient een overzicht te zijn van data van uitsluiting.

Toelichting:

Indien groepdeelnemers worden uitgesloten van het Keurhout Groeps certificerings programma dient dit te worden vastgelegd op datum en met redenen van uitsluiting.

6.6 Sanctiebeleid Groeps certificering

Eis:

Alle groepsdeelnemers voldoen aan alle eisen en richtlijnen als vermeld in het Keurhout Protocol voor de handelsketencertificering.

Toelichting:

Aanvullend op het sanctiebeleid zoals vermeld in dit protocol geldt voor het Groeps certificerings programma dat daar waar een schorsing of sanctie staat vermeld dit vanuit de CI geldt voor de gehele Groep. Er kan door de CI, in tegenstelling tot de Groepsmanager, niet slechts één groepsdeelnemer of een aantal groepsdeelnemers worden geschorst. Afhankelijk van de gevonden tekortkomingen zullen door de CI één of meerdere groepsdeelnemers worden bezocht.

6.7 Bezoek frequentie certificerende instelling

Eis:

De CI voert een representatieve steekproef uit.

Toelichting:

Om blijvend onderdeel uit te maken van de Keurhout programma dient een CI jaarlijks een audit uit te voeren. De bezoekfrequentie en steekproefgrootte worden door de CI bepaald en contractueel vastgesteld. De steekproefgrootte kan naar inzicht van de CI tussentijds omhoog worden bijgesteld. Voor meer informatie, zie [bijlage 8](#).

7 Afhandeling tekortkomingen

7.1 Toelichting en beoordeling

Om voor meerdere certificerende instanties een eenduidige manier van werken te garanderen zijn in dit hoofdstuk de sancties vastgesteld die volgen wanneer er tijdens een controle niet kan worden aangetoond dat er aan de betreffende eis wordt voldaan en er dus met “nok” moet worden geantwoord.

Wanneer een vraag met “nok” wordt beantwoord zijn er twee mogelijkheden;

- 1) Schriftelijke afmelding: voor het opheffen van deze tekortkoming is het niet nodig het bedrijf nogmaals te bezoeken.
- 2) Herinspectie: voor het opheffen van de tekortkoming is het van belang het bedrijf te bezoeken. Het aantal schriftelijke afmeldingen is beperkt tot een maximum van 3. Wanneer er meer schriftelijke afmeldingen worden geconstateerd dan wordt er van uitgegaan dat de deelnemer zijn zaken zodanig heeft georganiseerd dat een herinspectie noodzakelijk is.

Wanneer er misbruik van het Keurhout systeem wordt geconstateerd wordt het bedrijf met onmiddellijke ingang geschorst.

7.2.1 Inkoop

7.2.1.1 Leveranciers

Wanneer het genoemde overzicht niet aanwezig is wordt een Major CAR uitgeschreven al of niet gevolgd door een herinspectie.
Wanneer het genoemde overzicht incompleet is wordt een Minor CAR uitgeschreven.

7.2.1.2 Certificaten

Wanneer het genoemde certificaat niet aanwezig is of incompleet is wordt een Minor CAR uitgeschreven.

7.2.1.3 Transportdocumenten

Wanneer de transportdocumenten niet aanwezig zijn of incompleet wordt een Minor CAR uitgeschreven.

7.2.1.4 Inkoopfactuur

Wanneer de factuur niet aanwezig is of incompleet is wordt een Major CAR uitgeschreven al of niet gevolgd door een herinspectie.

7.2.1.5 Keurhout inkoopregistratie, (half)fabrikaten en samengestelde producten

Wanneer het overzicht niet aanwezig is wordt een Major CAR uitgeschreven al of niet gevolgd door een herinspectie.
Wanneer het overzicht incompleet is wordt een Minor CAR uitgeschreven.

7.2.1.6 Maatverschil

Wanneer het maatverschil niet op de juiste manier wordt berekend en/of geadministreerd wordt een Minor CAR uitgeschreven.

7.2.2 Verkoop

7.2.2.1 Verkoopfactuur

Wanneer de genoemde factuur niet aanwezig is of incompleet is wordt een Minor CAR uitgeschreven.

7.2.2.2 Keurhout verkoopregistratie, (half)fabrikaten en samengestelde producten

Wanneer het genoemde overzicht niet aanwezig is wordt een Major CAR uitgeschreven al of niet gevolgd door een herinspectie.
Wanneer het genoemde overzicht incompleet is wordt een Minor CAR uitgeschreven.

7.2.2.3 Afnemers

Wanneer het genoemde overzicht niet aanwezig is wordt een Major CAR uitgeschreven al of niet gevolgd door een herinspectie.
Wanneer het genoemde overzicht incompleet is wordt een Minor CAR uitgeschreven.

7.2.2.4 Keurhout Statement

Wanneer onjuist gebruik of misbruik van de Keurhout Statement wordt geconstateerd volgt een herinspectie. Hiervoor staat schorsing met onmiddellijke ingang.

7.2.3 Voorraad

7.2.3.1 Keurhout voorraadregistratie, (half)fabrikaten en samengestelde producten

Wanneer het genoemde overzicht niet aanwezig is wordt een Major CAR uitgeschreven al of niet gevolgd door een herinspectie.
Wanneer het genoemde overzicht incompleet is wordt een Minor CAR uitgeschreven.

7.3 Fysieke vereisten

7.3.1 Controlesysteem van de goederenstroom

7.3.1.1 Fysieke Scheiding

Indien het hout dat fysiek en administratief aanwezig is binnen het bedrijf niet aantoonbaar van legale herkomst en/of vanaf de bron fysiek gescheiden is geweest wordt een Major CAR uitgeschreven al of niet gevolgd door een herinspectie.

7.3.1.2 Proportionaliteit

Indien het hout dat fysiek en administratief aanwezig is binnen het bedrijf niet aantoonbaar van legale herkomst en/of vanaf de bron fysiek gescheiden is geweest, terwijl wel het proportionaliteitsbeginsel wordt toegepast dan wordt een Major CAR uitgeschreven al of niet gevolgd door een herinspectie.

7.3.1.3 Basiseis Proportionaliteitssysteem

Indien het hout dat fysiek en administratief aanwezig is binnen het bedrijf niet aantoonbaar van legale herkomst en/of vanaf de bron fysiek gescheiden is geweest, terwijl wel het proportionaliteitsbeginsel wordt toegepast wordt een Major CAR uitgeschreven al of niet gevolgd door een herinspectie.

7.3.1.4 Uitwisseling houtstromen

Wanneer de uitwisseling van houtstromen niet heeft plaatsgevonden binnen:

- **Naaldhout:** houtsoort en kwaliteit
 - **Loofhout:** houtsoort, kwaliteit en dikte
 - **Plaatmaterialen:** houtsoort, kwaliteit, dikte en afmeting.
- wordt een Major CAR uitgeschreven al of niet gevolgd door een herinspectie.

7.3.2 Ontvangst

7.3.2.1 Keurhout

Wanneer bij ontvangst niet wordt/is gecontroleerd of het hout van een geregistreerde Keurhout leverancier afkomstig is, welke Keur, en welk level, het betreft en of de bestelde hoeveelheid (m³) overeenkomt met de geleverde hoeveelheid (m³) dan wordt een Major CAR uitgeschreven al of niet gevolgd door een herinspectie.

7.3.2.2 (Half)fabrikaten en samengestelde producten

Wanneer bij ontvangst niet wordt/is gecontroleerd of de (half)fabrikaten of samengestelde producten van een Keurhout deelnemer afkomstig zijn, onder welke Keur geleverd is, met welk level en of bestelde hoeveelheden overeenkomen met de geleverde hoeveelheden wordt een Major CAR uitgeschreven al of niet gevolgd door een herinspectie.

7.3.3 Fysieke scheiding bij opslag

7.3.3.1 Keurhout

Wanneer de herkenbaarheid van Keurhout Legaal en/of Duurzaam niet is gewaarborgd zodat vermenging onderling of met niet-Keurhout kan optreden wordt een Major CAR uitgeschreven al of niet gevolgd door een herinspectie.

7.3.3.2 (Half)fabrikaten en samengestelde producten

Wanneer de herkenbaarheid van Keurhout Legaal en/of Duurzaam (half)fabrikaten of samengestelde producten niet is gewaarborgd zodat vermenging onderling of met niet-Keurhout (half) fabrikaten of samengestelde producten kan optreden wordt een Major CAR uitgeschreven al of niet gevolgd door een herinspectie.

7.3.4 Productie

7.3.4.1 Keurhout

Wanneer tijdens de productie de herkenbaarheid van het Keurhout-Legaal en/of Keurhout-Duurzaam niet is gewaarborgd en de hoeveelheid gebruikt Keurhout-Legaal en/of Keurhout-Duurzaam niet geregistreerd is wordt een Major CAR uitgeschreven al of niet gevolgd door een herinspectie.

7.3.4.2 (Half)fabrikaten of samengestelde producten

Wanneer tijdens de productie de herkenbaarheid van de Keurhout-Legaal en/of Keurhout-Duurzaam (half)fabrikaten of samengestelde producten niet is gewaarborgd en de hoeveelheid gebruikt Keurhout-Legaal en/of Keurhout-Duurzaam niet geregistreerd is wordt een Major CAR uitgeschreven al of niet gevolgd door een herinspectie.

7.3.4.3 Bewerkingsverlies

Wanneer er geen overzicht wordt/is bijgehouden van het bewerkingsverlies of duidelijk herkenbare afboekingen ontbreken of onjuist zijn wordt een Minor CAR uitgeschreven.

7.4 Keurhout CoC in de praktijk

7.4.1 Logo gebruik

Wanneer blijkt dat er Keurhoutproducten zijn afgeleverd aan een eindgebruiker waarbij het logo op onjuiste wijze is gebruikt of misbruikt wordt een Major CAR uitgeschreven al of niet gevolgd door een herinspectie. Mogelijk zelfs roeyering zie 1.6.1.

7.4.2 KH-CoC certificaten

Wanneer blijkt dat onjuiste of oneigenlijke wijze gebruik is gemaakt van de KH-CoC certificaten wordt een Major CAR uitgeschreven al of niet gevolgd door een herinspectie. Mogelijk zelfs roeyering zie 1.6.1.

7.4.3 Mogelijkheden van de KH-CoC

Wanneer blijkt dat onjuiste of oneigenlijke wijze gebruik is gemaakt van de mogelijkheden van de KH-CoC wordt een Major CAR uitgeschreven al of niet gevolgd door een herinspectie. Mogelijk zelfs roeyering zie 1.6.1.

7.4.4 Mogelijkheden voor aparte labelling binnen de KH-CoC

Wanneer blijkt dat onjuiste of oneigenlijke wijze gebruik is gemaakt van de mogelijkheden voor aparte labelling binnen de KH-CoC wordt een Major CAR uitgeschreven al of niet gevolgd door een herinspectie. Mogelijk zelfs roeyering zie 1.6.1.

7.5 Multi-site certificering

7.5.1 Organisatie en managementsysteem Multi-site

7.5.1.1 Beschrijving organisatie

Wanneer de organisatie, entiteit en structuren van de Multi-site niet op schrift te zijn vastgelegd wordt een Major CAR uitgeschreven al of niet gevolgd door een herinspectie.

7.5.1.2 Beschrijving management systeem

Wanneer het Multi-site management systeem niet beschreven is wordt een Major CAR uitgeschreven al of niet gevolgd door een herinspectie.

7.5.1.3 Multi-site manager

Wanneer de taken en verantwoordelijkheden van de Multi-site manager niet zijn gedocumenteerd wordt een Major CAR uitgeschreven al of niet gevolgd door een herinspectie.

7.5.1.4 Producten en productieprocessen Multi-site

Wanneer alle producten die verhandeld of geproduceerd worden door alle deelnemende vestigingen niet substantieel van hetzelfde soort te zijn en/of niet geproduceerd en verhandeld worden volgens dezelfde systemen, methoden en procedures wordt een Major CAR uitgeschreven al of niet gevolgd door een herinspectie.

7.5.2 Verantwoordelijkheden hoofdkantoor

7.5.2.1 Contract met certificerende instelling

Wanneer het hoofdkantoor geen geldig contract heeft met een certificerende instelling wordt een Major CAR uitgeschreven al of niet gevolgd door een herinspectie.

7.5.2.2 Keurhout programma

Wanneer de procedures voor het managen van het Keurhout programma niet zijn gedocumenteerd wordt een Major CAR uitgeschreven al of niet gevolgd door een herinspectie.

7.5.2.3 Bevoegdheid wijzigingen Multi-site onderdelen

Wanneer het hoofdkantoor niet bevoegd is vestigingen uit het Keurhout programma te halen wordt een Major CAR uitgeschreven al of niet gevolgd door een herinspectie.

7.5.2.4 Procedures toelating en verwijdering vestigingen/filialen

Wanneer er geen duidelijke procedures zijn voor de toelating van nieuwe sites wordt een Major CAR uitgeschreven al of niet gevolgd door een herinspectie

7.5.2.5 Dataverzameling en rapportage

Wanneer het hoofdkantoor niet de beschikking heeft over alle relevante in- en verkoop documenten en indien van toepassing niet rapporteert door middel van halfjaaroverzichten aan de certificerende instelling wordt een Major CAR uitgeschreven al of niet gevolgd door een herinspectie.

7.5.2.6 Keurhout uitingen

Wanneer er geen controlesysteem is op het juiste gebruik van Keurhout uitingen en logo's wordt een Major CAR uitgeschreven al of niet gevolgd door een herinspectie.

7.5.2.7 Distributie Keurhout documentatie

Wanneer niet alle vestigingen beschikken over de juiste Keurhoutdocumentatie wordt een Major CAR uitgeschreven al of niet gevolgd door een herinspectie.

7.5.2.8 Management capaciteit en ondersteuning

Wanneer onvoldoende management capaciteit en technische ondersteuning is gewaarborgd wordt een Major CAR uitgeschreven al of niet gevolgd door een herinspectie.

7.5.2.9 Inspectie en monitoring

Wanneer er geen duidelijk systeem is voor inspectie en monitoring van alle sites wordt een Major CAR uitgeschreven al of niet gevolgd door een herinspectie.

7.5.3 Verantwoordelijkheden vestiging-/filiaalmanagers

7.5.3.1 Akkoordverklaring

Wanneer er geen akkoordverklaring van de site-manager aangaande verplichtingen, certificeringsduur en invoering Keurhout programma is wordt een Major CAR uitgeschreven al of niet gevolgd door een herinspectie.

7.5.4 Documentenbeheer

7.5.4.1 Goedkeuring en uitgave

Wanneer er geen overzicht van actieve documenten beschikbaar is wordt een Major CAR uitgeschreven al of niet gevolgd door een herinspectie.

7.5.5 Site documenten

Wanneer niet alle relevante documenten van de sites tijdens de audit beschikbaar zijn wordt een Major CAR uitgeschreven al of niet gevolgd door een herinspectie.

7.5.5.1 Contactgegevens

Wanneer er geen overzicht met site-informatie aanwezig is wordt een Major CAR uitgeschreven al of niet gevolgd door een herinspectie.

7.5.5.2 Register akkoordverklaringen

Wanneer er geen register met getekende akkoordverklaringen van alle sites aanwezig is wordt een Major CAR uitgeschreven al of niet gevolgd door een herinspectie.

7.5.5.3 Rapportages interne audits

Wanneer documentatie betreffende de interne audit niet aanwezig is wordt een Major CAR uitgeschreven al of niet gevolgd door een herinspectie.

7.5.5.4 Administratieve overzichten

Wanneer er geen actuele handels- en productieoverzichten aanwezig zijn wordt een Major CAR uitgeschreven al of niet gevolgd door een herinspectie.

7.5.5.5 Uitsluiting sites

Wanneer er geen overzicht van data van uitsluiting aanwezig is wordt een Major CAR uitgeschreven al of niet gevolgd door een herinspectie.

7.5.6 Sanctiebeleid Multi-site

Wanneer niet alle sites voldoen aan alle eisen en richtlijnen als vermeld in het Keurhout Protocol voor de handelsketencertificering wordt een Major CAR uitgeschreven al of niet gevolgd door een herinspectie.

7.5.7 Bezoekfrequentie certificerende instelling

Wanneer er geen jaarlijkse controle heeft kunnen plaatsvinden door de certificerende instelling op basis van de steekproefseisen wordt een Major CAR uitgeschreven al of niet gevolgd door een herinspectie.

7.6 Groepscertificering

7.6.1 Organisatie en managementsysteem Groep

7.6.1.1 Beschrijving organisatie

Wanneer de organisatie, entiteit en structuren van de Groep niet op schrift te zijn vastgelegd wordt een Major CAR uitgeschreven al of niet gevolgd door een herinspectie.

7.6.1.2 Beschrijving management systeem

Wanneer het groepsmanagement systeem niet beschreven is wordt een Major CAR uitgeschreven al of niet gevolgd door een herinspectie.

7.6.1.3 Groepsmanager

Wanneer de taken en verantwoordelijkheden van de Groepsmanager niet zijn gedocumenteerd wordt een Major CAR uitgeschreven al of niet gevolgd door een herinspectie.

7.6.1.4 Producten en productieprocessen Groep

Wanneer alle producten die verhandeld of geproduceerd worden door alle groepsdeelnemers niet substantieel van dezelfde aard zijn en/of niet geproduceerd en verhandeld worden volgens dezelfde systemen, methoden en procedures wordt een Major CAR uitgeschreven al of niet gevolgd door een herinspectie.

7.6.2 Verantwoordelijkheden Groepsmanager

7.6.2.1 Contract met certificerende instelling

Wanneer de groepsmanager geen geldig contract heeft met een certificerende instelling wordt een Major CAR uitgeschreven al of niet gevolgd door een herinspectie.

7.6.2.2 Keurhout programma

Wanneer de procedures voor het managen van het Keurhout programma niet zijn gedocumenteerd wordt een Major CAR uitgeschreven al of niet gevolgd door een herinspectie.

7.6.2.3 Bevoegdheid wijzigingen Groepsdeelnemers

Wanneer de Groepsmanager niet bevoegd is vestigingen uit het Keurhout programma te halen wordt een Major CAR uitgeschreven al of niet gevolgd door een herinspectie.

7.6.2.4 Procedures toelating en verwijdering groepsdeelnemers

Wanneer er geen duidelijke procedures zijn voor de toelating van nieuwe groepsdeelnemers wordt een Major CAR uitgeschreven al of niet gevolgd door een herinspectie.

7.6.2.5 Dataverzameling en rapportage

Wanneer de Groepsmanager niet de beschikking heeft over alle relevante in- en verkoop documenten en indien van toepassing niet rapporteert door middel van halfjaaroverzichten aan de certificerende instelling wordt een Major CAR uitgeschreven al of niet gevolgd door een herinspectie.

7.6.2.6 Keurhout uitingen

Wanneer er geen controlesysteem is op het juiste gebruik van Keurhout uitingen en logo's wordt een Major CAR uitgeschreven al of niet gevolgd door een herinspectie.

7.6.2.7 Distributie Keurhout documentatie

Wanneer niet alle groepsdeelnemers beschikken over de juiste Keurhoutdocumentatie wordt een Major CAR uitgeschreven al of niet gevolgd door een herinspectie.

7.6.2.8 Management capaciteit en ondersteuning

Wanneer onvoldoende management capaciteit en technische ondersteuning is gewaarborgd wordt een Major CAR uitgeschreven al of niet gevolgd door een herinspectie.

7.6.2.9 Inspectie en monitoring

Wanneer er geen duidelijk systeem is voor inspectie en monitoring van alle groepsdeelnemers wordt een Major CAR uitgeschreven al of niet gevolgd door een herinspectie.

7.6.3 Verantwoordelijkheden groepsdeelnemers

7.6.3.1 Akkoordverklaring

Wanneer er geen akkoordverklaring van de manager van een groepsdeelnemer aangaande verplichtingen, certificeringsduur en invoering Keurhout programma is wordt een Major CAR uitgeschreven al of niet gevolgd door een herinspectie.

7.6.4 Documentenbeheer

7.6.4.1 Goedkeuring en uitgave

Wanneer er geen overzicht met actieve documenten beschikbaar is wordt een Major CAR uitgeschreven al of niet gevolgd door een herinspectie.

7.6.5 Groepsdeelnemer documenten

Wanneer niet alle relevante documenten van de groepsdeelnemers tijdens de audit beschikbaar zijn wordt een Major CAR uitgeschreven al of niet gevolgd door een herinspectie.

7.6.5.1 Contactgegevens

Wanneer er geen overzicht met groepsdeelnemer-informatie aanwezig is wordt een Major CAR uitgeschreven al of niet gevolgd door een herinspectie.

7.6.5.2 Register akkoordverklaringen

Wanneer er geen register met getekende akkoordverklaringen van alle groepsdeelnemers aanwezig is wordt een Major CAR uitgeschreven al of niet gevolgd door een herinspectie.

7.6.5.3 Rapportages interne audits

Wanneer documentatie betreffende de interne audit niet aanwezig is wordt een Major CAR uitgeschreven al of niet gevolgd door een herinspectie.

7.6.5.4 Administratieve overzichten

Wanneer er geen actuele handels- en productieoverzichten aanwezig zijn wordt een Major CAR uitgeschreven al of niet gevolgd door een herinspectie.

7.6.5.5 Uitsluiting groepsdeelnemers

Wanneer er geen overzicht van data van uitsluiting aanwezig is wordt een Major CAR uitgeschreven al of niet gevolgd door een herinspectie.

7.6.6 Sanctiebeleid Groepcertificering

Wanneer niet alle groepsdeelnemers voldoen aan alle eisen en richtlijnen als vermeld in het Keurhout Protocol voor de handelsketencertificering wordt een Major CAR uitgeschreven al of niet gevolgd door een herinspectie.

7.6.7 Bezoekfrequentie certificerende instelling

Wanneer er geen jaarlijkse controle heeft kunnen plaatsvinden door de certificerende instelling op basis van de steekproefseisen wordt een Major CAR uitgeschreven al of niet gevolgd door een herinspectie.

BIJLAGE 1 BEGRIPPEN EN DEFINITIES

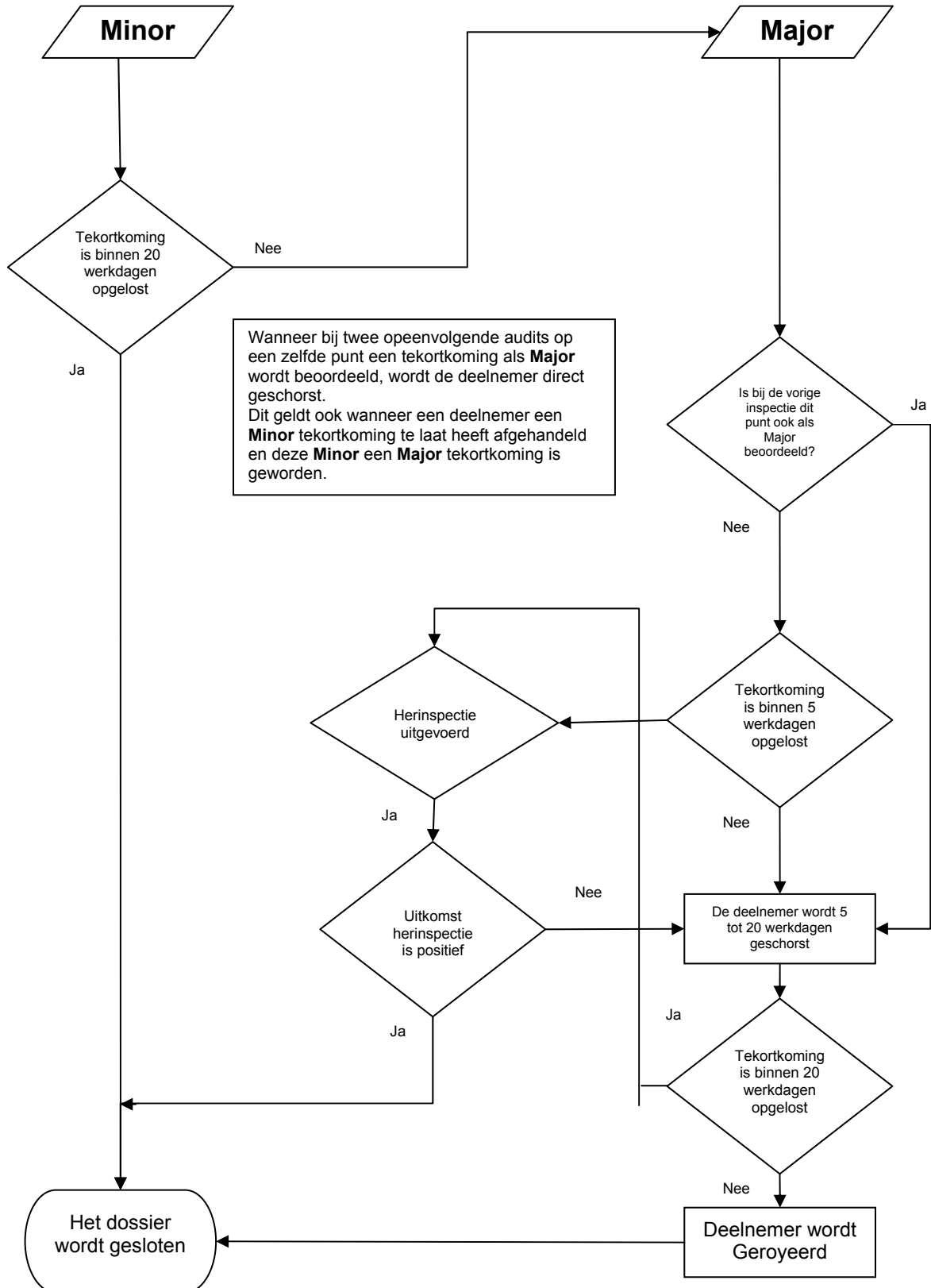
| Begrip | Definitie |
|---|---|
| Aantoonbaar legaal | Hout dat voldoet aan alle (inter)nationale bos-, wet- en regelgeving voor legale herkomst (<i>Legal Origin</i>). Dit dient te zijn aangetoond door verificatie van bewijsstukken door een onafhankelijke deskundige instelling; bijvoorbeeld door toetsing door het College van Deskundigen, op basis van het Keurhout Protocol. |
| Audit | Controle procedure door een daartoe bevoegde certificerende instelling. |
| Bewerkingsverlies | Alles wat niet eindigt als eindproduct; afboeken of salderen en indien van toepassing opnemen in kwartaalrapportage |
| CAR | Corrective Action Request; in de rest van dit protocol genoemd: tekortkoming. |
| Consumentenland | Land waarin het Keurhout (-product) geleverd wordt aan de eindconsument |
| Credit system | Administratie systeem waarbij het percentage ingekomen gecertificeerd hout nauwkeurig geregistreerd wordt en bepalend is voor het (gecorrigeerde) volume gecertificeerde output, in welke mengverhouding dan ook. |
| Deelnemer | Bedrijven die hout en/of houtproducten fysiek verhandelen en/of bewerken en door Keurhout zijn geaccepteerd, acterend conform de in de deelnemersovereenkomst gestelde voorwaarden en toegelaten zijn tot het Keurhout-handelsketencontrolesysteem: zie www.keurhout.nl onder 'deelnemers'. Uitsluitend deelnemers kunnen gebruik maken van de rechten die hieruit voortvloeien. |
| Doorvoerland | Land dat niet het land van oorsprong is van het Keurhout (-product), waarin dit verhandeld en/of bewerkt wordt, maar niet geleverd wordt aan de eindconsument. |
| Erkende leverancier | Leverancier die hout (producten) levert met certificaten die goedgekeurd zijn door Keurhout; deze zijn in te zien op de website van Keurhout, te weten www.keurhout.nl onder 'certificaten' (Eng. Keurhout admitted supplier). |
| Eindgebruiker | Ontvangende partij die aan het Keurhout (eind)product geen substantiële wijzigingen aanbrengt, of dit verhandelt. De eindgebruiker behoeft daarom geen Keurhoutdeelnemer te zijn. Voorbeeld: Aannemer die een door een deelnemer toegeleverd kozijn plaatst, voorzien van een Keurhout-Keur. |
| Extra audit | Deze audit kan voortvloeien uit 10%-regeling waarbij steekproefsgewijs extra audits worden uitgevoerd onder de deelnemers. |
| Fysieke scheiding | Een systeem waarbij alle stromen gedurende transport, verwerking en opslag ruimtelijk en/of in tijd gescheiden en identificeerbaar blijven. Verplicht voor Keurhout-Legaal. |
| Fabrikaat | Een product vervaardigd van gecertificeerd hout. |
| Gecertificeerd hout | Hout en houtproducten afkomstig uit door Keurhout goedgekeurde bosgebieden. |
| Gerecycleerd hout (Recycled Wood; "RW") | Hout dat aan het einde van haar levensduur is |
| Groep | Groep van kleine (maximaal 15 werknemers) bedrijven die onder één gemeenschappelijk certificaat vallen. |
| Groepsdeelnemer | Deelnemend bedrijf aan een groepcertificering |
| Groepsmanager | Entiteit die functioneert als manager van een groep die valt onder een groepcertificaat; deze is certificaathouder en heeft de eindverantwoordelijkheid voor alle deelnemers. |
| (Half)fabrikaat | Een product vervaardigd van gecertificeerd hout dat nog één of meerdere bewerkingen ondergaat. |

| | |
|----------------------------|--|
| Handelsketencertificaat | Ook wel Chain-of-Custody (CoC) certificaat: Schriftelijke bevestiging dat een door een certificerende instelling uitgevoerde audit op basis van de voorliggende eisen en richtlijnen positief is afgerond. Voor het Keurhout systeem wordt geen certificaat afgegeven maar wordt volstaan met een schriftelijke melding door de CI aan de (aspirant)deelnemer en Keurhout. De deelnemer kan bij levering van een Keurhoutproduct aan een eindgebruiker een Keurhout Statement afgeven. |
| Herinspectie | Een audit als gevolg van een schorsing. |
| Keurhout | Term gebruikt voor zowel de Keurhout organisatie als voor hout met een Keurhout-Duurzaam of Keurhout-Legaal keur. De Koninklijke VVNH is de eigenaar van het Keurhout systeem. |
| Keurhout CoC certificaat | Certificaat dat door een bij KH geregistreerde certificeerder afgegeven mag worden aan KH-deelnemers, waarmee de CB bevestigt dat de KH-deelnemer over een gecontroleerde KH-CoC beschikt. |
| Keurhout-Duurzaam Keurmerk | Keurhout-Keurmerk dat aangebracht mag worden op hout en houtproducten die afhankelijk van het level voor 100% (level 1) of voor ten minste 70% (level 2) afkomstig zijn uit duurzaam beheerde bossen waarvan het certificaat is erkend door Keurhout. Dit hout wordt in het land van herkomst aangemerkt als "Keurhout-Sustainable timber". Voor level II dient het niet-Keurhout-Duurzaam deel van aantoonbaar legale herkomst (Keurhout-Legaal) te zijn of uit Recycled Wood te bestaan. |
| Keurhout-Duurzaam | Hout of houtproducten afkomstig uit tot het Keurhout-Duurzaam systeem toegelaten bosgebieden, middels een handelsketen van tot Keurhout-Duurzaam toegelaten bedrijven. Deze houtstromen worden aangemerkt als "Keurhout-Sustainable admitted timber" en mogen worden opgenomen in de Keurhout handelsketen voor de EU door omzetting door Keurhoutdeelnemers naar Keurhout-Duurzaam. Keurhout-Duurzaam producten mogen deels aangevuld worden met Keurhout-Legaal en/of Recycled Wood. Zie voor regeling, paragraaf 4.2. |
| Keurhout-Keur | Term die gebruikt wordt voor zowel Keurhout -Duurzaam als Keurhout-Legaal. De Keurhout Keur is een geregistreerd merk bij het Benelux Merkenregister. |
| Keurhout-Legaal Keurmerk | Keurhout-Keurmerk dat aangebracht mag worden op het hout of houtproducten afkomstig uit tot het Keurhout-Legaal systeem toegelaten gebieden en verhandeld binnen een gesloten keten van tot Keurhout-Legaal toegelaten bedrijven. Er geldt 100% fysieke scheiding. Dit hout wordt in het land van herkomst aangemerkt als "Keurhout-Legal admitted timber only" Voor level 2 dient het niet-Keurhout-Legaal deel Keurhout-Duurzaam te zijn of uit Recycled Wood te bestaan. |
| Keurhout-Legaal | Hout of houtproducten afkomstig uit tot het Keurhout-Legaal systeem toegelaten bosgebieden, middels een handelsketen van tot Keurhout-Legaal toegelaten bedrijven. Deze houtstromen worden aangemerkt als "Keurhout-Legal admitted timber only" en mogen worden opgenomen in de Keurhout handelsketen voor de EU, door omzetting door Keurhoutdeelnemers naar Keurhout-Legaal. Keurhout-Legaal producten mogen deels aangevuld worden met Keurhout-Duurzaam en/of Recycled Wood. Zie voor regeling, paragraaf 4.2. |

| | |
|--|---|
| Keurhout-logo | Een officieel Keurhout-logo dat op eindproducten mag worden gebruikt; zie Keurhout-Keur. |
| Keurhout-markering | Markering die Keurhout onderscheidt van niet-Keurhout. |
| Keurhout Statement | Schriftelijke verklaring die door de Keurhout deelnemer mag worden afgegeven aan een eindgebruiker als bevestiging bij de aflevering van een Keurhout-eindproduct. |
| Keurhoutproduct | Een, door een deelnemer, vervaardigd product dan wel samengestelde partij voor een bepaald omschreven werk van aantoonbaar duurzaam geproduceerd en/of legaal hout volgens de richtlijnen van Keurhout. Zie voor de regeling: tabel 1, § 4.2 |
| Keurhout-programma | Het geheel van eisen en richtlijnen behorende bij het Keurhout-systeem. Het Keurhout-handelsketencontrolesysteem maakt hier onderdeel van uit. |
| Kwaliteitsklasse | Indeling waarbinnen uiterlijk en toelaatbare gebreken van hout en/of houtproducten zijn gerangschikt. Voor massief vuren bijvoorbeeld klasse C (NEN 5466), voor massief meranti bijvoorbeeld klasse B (NEN 5483) en voor triplex bijvoorbeeld eisen als gesteld in norm NEN 636 en afwerkclassen volgens NEN-ENV 635. |
| Legale herkomst | Dit betreft een traceerbare herkomst, waarvoor aan de in het land van herkomst geldende relevante wet- en regelgeving voldaan is. In de context van dit protocol betreft het hout dat op legale wijze verkregen is van de natuur, de lokale bevolking, de boseigenaar en de overheid en dat voldoet aan de relevante Keurhout standaarden. |
| Maatverschil | De hoeveelheid hout die, rekenkundig, verloren gaat dan wel verkregen wordt bij het omrekenen van de geïmporteerde maat naar de metrieke maat. |
| Major CAR | Grote tekortkoming die het systeem direct in gevaar brengt. |
| Minor CAR | Kleine tekortkoming. |
| Multi-site controle | Controle op een reeks vestigingen met een hoofdvestiging die vallen onder één juridische rechtspersoon, waarvan de financiële resultaten worden geconsolideerd. |
| Nominale maat | De afmeting waarmee de werkelijke maat, binnen een gespecificeerde tolerantie, moet overeenkomen. |
| NOK | Wanneer niet wordt voldaan aan een gestelde eis wordt de vraag beantwoord met NOK of OK. |
| Plaatmaterialen | Houtproduct die gewoonlijk zijn samengesteld op basis van houtvezels, -spaanders of -fineren. |
| Percentage Keurhout | Het berekende aandeel Keurhout-Legaal en/of Keurhout Duurzaam in een keurhoutproduct (half en/of samengesteld) uitgedrukt in procenten (%), afgerond op drie decimalen. Op het Keurhout-label volstaat het vermelden van het level. In bijbehorende papieren moet het percentage vermeld worden. |
| Producentenland | Land van oorsprong van het Keurhout(-product), |
| Proportionaliteit | Een input=output systeem of credit systeem waarbij het totale volume gecertificeerd hout dat het systeem binnenkomt, gelijk is aan het volume gecertificeerd hout dat het systeem verlaat, waarbij er binnen voorafgestelde voorwaarden, geen fysieke koppeling is tussen binnen komende en uitgaande stromen. Proportionaliteit kan alleen toegepast worden voor Keurhout-Duurzaam en wanneer al het hout dat fysiek en administratief aanwezig is binnen het deelnemende bedrijf <u>aantoonbaar</u> van legale herkomst is. |
| Proportionaliteitsbeginsel hardhout in de handel | Binnen de soort, de kwaliteit en de dikte mag hardhout "KH-Duurzaam" worden vermengd met andere hardhoutstromen mits aantoonbaar legaal (= KH-Legaal) of RW. |

| | |
|--|--|
| Proportionaliteitsbeginsel naaldhout in de handel | Binnen de soort en de kwaliteit mag naaldhout "Keurhout-Duurzaam" worden gemengd met andere naaldhout stromen, mits aantoonbaar legaal (= KH-Legaal) of RW. |
| Proportionaliteitsbeginsel plaatmateriaal in de handel | Binnen de soort, de kwaliteit, de dikte en de afmeting mag plaatmateriaal "Keurhout-Duurzaam" worden gemengd met plaatmateriaal "Keurhout -Legaal". |
| Samengesteld product | Een product dat al of niet wordt geïmporteerd en dat voor minimaal 70% uit Keurhout bestaat. |
| Schriftelijke afmelding | Wanneer je aan de CI kunt aantonen dat het probleem is verholpen; datum e-mail of poststempel is geldig. Afmelding bij CI. |
| Schorsing | Mogelijke maatregel binnen sanctiebeleid, gedurende welke periode de betreffende partij zich dient te onthouden van alle activiteiten in het kader van het Keurhoutprogramma. |
| Toelatingsaudit | Eerste CoC-audit, uitgevoerd bij aspirant Keurhout deelnemer, nodig om volwaardig deelnemer te worden. |
| TPAC | Timber Procurement Assessment Committee; een commissie ingesteld door de Nederlandse overheid voor het toetsen van duurzaamheid t.b.v. het eigen inkoopbeleid van de Nederlandse overheid. |
| Verified Legal Timber ("VLT") | Hout(-producten) welke vallen onder een certificaat/systeem waarvan het College van Deskundigen heeft vastgesteld dat aan de eisen van de pre-check voor Verified Legal Timber (VLT) wordt voldaan. In de periode tot 31/12/2010 werd alléén FSC-CW toegelaten; de regeling eindigt op 31/03/11. |

BIJLAGE 2 AFHANDELING VAN TEKORTKOMINGEN



Opgaveformulier Keurhout

| | | |
|------------------|--------|--|
| Jaar/semester | 2010 / | |
| Firma | | |
| Deelnemersnummer | KH- | |
| Plaats | | |
| Datum | | |
| Ingevuld door | | |

| VOLUMES (in m ³) | | | | |
|------------------------------|--------------------|------------------|------------------|------------------|
| Houtsoort | Meranti | Meranti | Merbau | etc. |
| Keurhout-systeem | KH-Duurzaam | KH-Duurzaam | KH-Legaal | etc. |
| Keurhout-level | level 1 | level 2 | level 1 | etc. |
| Beginvoorraad | 50 m ³ | | | |
| Omgezet naar KH (+) | 600 m ³ | | | |
| Ingekocht als KH (+) | 30 m ³ | | | |
| Voorraadverschil (+) | 2 m ³ | | | |
| Voorraadverschil (-) | | | | |
| Verkocht als KH (-) | 670 m ³ | | | |
| Verkocht zonder KH (-) | | | | |
| Eindvoorraad (=) | 12 m ³ | 0 m ³ | 0 m ³ | 0 m ³ |

S.v.p. de gele velden van dit formulier invullen. Volumes afronden op hele m³ (géén decimalen).

Opgave is verplicht voor alle Keurhout-deelnemers.

De opgave dient volledig ingevuld, binnen 4 weken na afloop van het semester in het bezit te zijn van uw certificerende instelling.

Indien er meer KH-producten zijn dan s.v.p. meerdere formulieren invullen.

VOORBEELD REGISTRATIEFORMULIER KEURHOUT VOOR INTERN GEBRUIK
 Opm. Registratie voor Keurhout-Duurzaam en Keurhout-Legaal dient gescheiden plaats te vinden
 (Dit document kan gedown-load worden van: ;www.keurhout.nl/documenten)

55555

| C3 | | Meranti | | | | | | | | | | | | | |
|----|---|----------------|--------------------------------------|---------------------------|----------|--------------|-----------|--------------|-----------|------------------|----------|------------|----------|-------------------------------------|--------------|
| A | B | C | D | E | F | G | H | I | J | K | L | M | N | O | P |
| 1 | | | | | | | | | | | | | | | |
| 2 | Voorbeeld registratie Keurhout voor intern gebruik | | | | | | | | | | | | | | |
| 3 | Ingekocht | | 2006 | | | | | | | | | | | | |
| 4 | houtsoort | Meranti | | | | | | | | | | | | | |
| 5 | datum | leverancier | dikte mm | breedte mm | lengte m | totaal m3 | datum | order nummer | afnemer | deelnemer nummer | dikte mm | breedte mm | lengte m | totaal m3 | |
| 6 | | | | aanwezige voorraad | | 3,266 | | | | | | | | | |
| 7 | | | | | | | | | | | | | | | |
| 8 | | | totaal ingekochte hoeveelheid | | | 4,742 | | | | | | | | totaal verkochte hoeveelheid | 1,477 |
| 9 | | | | | | | | | | | | | | | |
| 10 | 10-feb-06 | Leverancier 1 | 80 | 130 | 136 | 1,414 | 15-feb-06 | 2004-1 | Afnemer 1 | nvt | 80 | 130 | 10 | 0,104 | |
| 11 | 12-feb-06 | Leverancier 2 | 80 | 130 | 320 | 3,328 | 20-feb-06 | 2004-2 | Afnemer 2 | nvt | 80 | 130 | 125 | 1,300 | |
| 12 | | | | | | 0,000 | 21-feb-06 | 2004-3 | Afnemer 3 | 005 | 80 | 130 | 7 | 0,073 | |
| 13 | | | | | | 0,000 | | | | | | | | 0,000 | |
| 14 | | | | | | 0,000 | | | | | | | | 0,000 | |
| 15 | | | | | | 0,000 | | | | | | | | 0,000 | |
| 16 | | | | | | 0,000 | | | | | | | | 0,000 | |
| 17 | | | | | | 0,000 | | | | | | | | 0,000 | |
| 18 | | | | | | 0,000 | | | | | | | | 0,000 | |
| 19 | | | | | | 0,000 | | | | | | | | 0,000 | |
| 20 | | | | | | 0,000 | | | | | | | | 0,000 | |
| 21 | | | | | | 0,000 | | | | | | | | 0,000 | |
| 22 | | | | | | 0,000 | | | | | | | | 0,000 | |
| 23 | | | | | | 0,000 | | | | | | | | 0,000 | |
| 24 | | | | | | 0,000 | | | | | | | | 0,000 | |
| 25 | | | | | | 0,000 | | | | | | | | 0,000 | |
| 26 | | | | | | 0,000 | | | | | | | | 0,000 | |
| 27 | | | | | | 0,000 | | | | | | | | 0,000 | |
| 28 | | | | | | 0,000 | | | | | | | | 0,000 | |
| 29 | | | | | | 0,000 | | | | | | | | 0,000 | |
| 30 | | | | | | 0,000 | | | | | | | | 0,000 | |

BIJLAGE 5

STATEMENT KEURHOUT-DUURZAAM



No.: 0988 – D 015

Ondergetekende, *Timmerfabriek Frame*, bevestigt hierbij dat het Keurhout gecertificeerde hout, zoals beschreven in onderstaande factuur, geleverd is met het **Keurhout-Duurzaam keurmerk** (zie aangegeven level).

Hout met een Keurhout-Duurzaam keurmerk is geheel (level 1) of voor tenminste 70% (level 2) afkomstig uit tot Keurhout-Duurzaam toegelaten bosgebieden (zie www.keurhout.nl). Voor level 2 geldt dat het niet-Keurhout-Duurzaam deel, Keurhout-Legaal is of uit Verified Legal Timber bestaat. Het hout wordt geleverd via een gecontroleerde handelsketen van tot Keurhout-Duurzaam toegelaten bedrijven.

Als Keurhout deelnemer is *Timmerfabriek Frame* onderdeel van het Keurhout handelsketencontrole systeem en heeft met Keurhout een contract gesloten op grond waarvan zij zich heeft verplicht alle gestelde eisen strikt na te komen.

Certificeerder:

SGS te Spijkenisse

Bedrijf:

Timmerfabriek Frame

Keurhout deelnemer No.

KH 0988

| | | | |
|---------------|-------------------------|---|--------------------------------------|
| Levering van: | Project | : | 350 woningen Sliedrecht |
| | Klant | : | WBC Duurzaam Wonen |
| | Product | : | Duzabo kozijncombinatie |
| | Houtsoorten | : | Meranti, vuren en Okoume triplex |
| | Volume per houtsoort | : | 373, 213 m3, 125,944 m3 en 8, 345 m3 |
| | Keurhout-Duurzaam level | : | 2 |
| | Orderbevestiging | : | TF3490832 |
| | Factuur | : | 3678123-1 |

Datum: 18 juli 2009

Handtekening deelnemer Keurhout

10

Keurhout Statement

Op basis van het Keurhout Controle Protocol - eisen en richtlijnen voor deelnemers in de EU (Revisie 003 datum 15-05-2009) - is de deelnemer gerechtigd bovenstaande Statement af te geven. Deze Statement maakt daardoor onderdeel uit van de Chain-of-Custody administratie van de deelnemer die door de certificeerder minimaal een keer per jaar wordt gecontroleerd.

A.I. de Boer

Directeur Keurhout

BIJLAGE 6

STATEMENT KEURHOUT-LEGAAL



No.: 0721-L 001

Ondergetekende, *Timmerfabriek Houtens*, bevestigt hierbij dat het Keurhout gecertificeerde hout, zoals beschreven in onderstaande factuur, geleverd is met het **Keurhout-Legaal keurmerk**.

Hout met een Keurhout-Legaal keurmerk is geheel (level 1) of voor tenminste 70% (level 2) afkomstig uit tot het Keurhout-Legaal systeem toegelaten bosgebieden (zie www.keurhout.nl). Voor level 2 geldt dat het niet-Keurhout-Legaal deel, Keurhout-Duurzaam is of uit Verified Legal Timber bestaat. Het hout wordt geleverd via een gecontroleerde handelsketen van tot Keurhout-Legaal toegelaten bedrijven.

Als Keurhout deelnemer is *Timmerfabriek Houtens* onderdeel van het Keurhout handelsketencontrole systeem en heeft met Keurhout een contract gesloten op grond waarvan zij zich heeft verplicht alle gestelde eisen strikt na te komen.

Certificeerder: SKH
Bedrijf: *Timmerfabriek Houtens*
Keurhout deelnemer No. KH 0721
Levering van: Project : RGD Kantoor Wildervanck
Klant : RGD s'Gravenhage
Product : Vliesgevels
Houtsoorten : Meranti
Volume per houtsoort : 135,220 m3
Orderbevestiging : 1702200623
Factuur : 30042006-19

Datum: 1 augustus 2009

Handtekening deelnemer Keurhout
11

Keurhout Statement

Op basis van het Keurhout Controle Protocol - eisen en richtlijnen voor deelnemers in de EU (Revisie 003 datum 15-05-2009) - is de deelnemer gerechtigd bovenstaande Statement af te geven. Deze Statement maakt daardoor onderdeel uit van de Chain-of-Custody administratie van de deelnemer die door de certificeerder minimaal een keer per jaar wordt gecontroleerd.

A.I. de Boer
Directeur Keurhout

BIJLAGE 7

CHECKLIST KEURHOUT MULTI-SITE CERTIFICERING

| | |
|-----------------|--|
| Bedrijf: | |
| Project Nummer: | |
| Adres: | |
| Locatie: | |
| Land: | |
| Datum: | |
| Auditor: | |

Zinnen in cursief zijn geen deel van het format maar zijn opgenomen ter ondersteuning van het document en dienen verwijderd te worden bij het invullen van de checklist.

De Multi-site Manager

| | |
|---|--|
| Multi-site Manager (of vertegenwoordiger): | |
| Locatie van de bedrijfslocaties: | |
| Opm. niet toegestaan over landsgrenzen. | |

Korte beschrijving Multi-site management systeem

| |
|---|
| <i>Bv hoofdkantoor in Amsterdam 20 vestigingen. Een centraal computersysteem etc.</i> |
| |
| |
| |
| |
| |

Taken en verantwoordelijkheden van de Multi-site manager

| |
|--|
| <i>Bv intranet, opleiding controleurs, contact persoon certificeerders, eindverantwoordelijke vestigingsbezoeken en evt. acties die daaruit voortkomen....</i> |
| |
| |

Lijst met sites

Om in aanmerking te komen voor Multi-site certificatie moeten aan de volgende basis voorwaarden zijn voldaan:

- i. Alle deelnemende sites dienen deel uit te maken van een legale entiteit en moeten worden gemanaged volgens één en hetzelfde ketenbeheersingsstelsel. Dit stelsel moet op schrift zijn vastgelegd en moet door het hoofdkantoor worden beheerd. Tevens is het hoofdkantoor verantwoordelijk voor de handhaving van dit document. Dit betekent dat deze het recht heeft sancties uit te schrijven aan deelnemende vestigingen als gevolg van overtredingen. Wanneer niet onder een legale entiteit wordt gehandeld, moet kunnen worden aangetoond dat de vestigingen toch deel uitmaken van één en dezelfde maatschappij die werkt onder één naam en volgens hetzelfde stelsel. Nadrukkelijk wordt hier niet een holdingstructuur bedoeld.

Bedrijf voldoet: Ja / Nee

- ii. De producten die verhandeld of geproduceerd worden door alle deelnemende vestigingen moeten substantieel van dezelfde soort zijn. Ze moeten geproduceerd en verhandeld worden volgens dezelfde systemen, methoden en procedures.

Bedrijf voldoet: Ja /Nee

- iii. De organisatie van het keten beheersingsstelsel moet centraal worden geregeld onder een centraal gecontroleerd plan.

Bedrijf voldoet: Ja/Nee

- iv. Het hoofdkantoor is voor alle vestigingen die deelnemen aan de Multi-site certificering hetzelfde.

Bedrijf voldoet: Ja/Nee

| No | Naam van de site | Locatie | Aantal werknemers | Contactpersoon |
|----|------------------|---------|-------------------|----------------|
| 1. | | | | |
| 2. | | | | |
| 3. | | | | |
| 4. | | | | |
| 5. | | | | |
| 6. | | | | |
| 7. | | | | |
| 8. | | | | |
| 9. | | | | |

Gedetailleerde Multi-site Manager Verantwoordelijkheden

2. Verantwoordelijkheden en verplichtingen van de organisatie en het hoofdkantoor

2.1 Verantwoordelijkheden hoofdkantoor

| | |
|---|--|
| <p>2.1.1. Contractueel verantwoordelijk aan de certificeerder voor de Keurhout implementatie bij alle deelnemende vestigingen.</p> <p>2.1.2. Procedures voor het managen van het Keurhout programma zijn gedocumenteerd. Ze bevatten richtlijnen en werkinstructies voor de deelnemende vestigingen.</p> <p>2.1.3. Bevoegdheid om vestigingen uit het Keurhout programma te halen.</p> <p>Opm. Het hoofdkantoor dient bevoegd te zijn om sites te verwijderen.</p> <p>2.1.4. Er dienen duidelijke procedures voor toelating en verwijdering van vestigingen aanwezig te zijn.</p> <p>Opm. Het hoofdkantoor moet binnen 2 weken de certificeerder op de hoogte stellen bij toevoeging of verwijdering van sites.</p> <p>2.1.5. Beschikken over alle relevante documenten van alle deelnemende vestigingen. Zorgen voor een accurate verzameling van data m.b.t. in- en verkoop gecertificeerd hout. Opsturen van de halfjaar-overzichten naar de certificeerder.</p> <p>2.1.6. Een systeem implementeren dat ervoor zorgt dat alle uitingen met het Keurhout-logo volgens de</p> | <p><i>Contract getekend?</i></p> <p><i>Staat dit gedocumenteerd in interne procedures?</i></p> <p><i>Bv Gebruik Keurhout-Legaal en Keurhout-Duurzaam logo.</i></p> |
|---|--|

| | |
|---|--|
| <p>regels worden gebruikt.</p> <p>2.1.7. Elke vestiging voorzien van informatie m.b.t. het Keurhout programma. Documentatie bevat in elk geval:</p> <ul style="list-style-type: none"> i. het Keurhout Controle Protocol voor de CoC; ii. de relevante certificatie procedures; <p>2.1.8. Zorgdagen voor voldoende management capaciteit en technische ondersteuning om de verantwoordelijkheden m.b.t. de Keurhout implementatie voldoende te kunnen dragen.</p> | |
|---|--|

2.2 Inspectie en Monitoring verantwoordelijkheden Hoofdkantoor

| | |
|---|--|
| <p>2.2.1. Een initiële check dient uitgevoerd te worden bij alle deelnemende vestigingen. Tijdens deze controle dient de implementatie van het Keurhout Controle Protocol voor de CoC en de interne procedures te worden beoordeeld.</p> | |
| <p>2.2.2. Elke vestiging dient bezocht te worden.</p> <p>Tijdens deze bezoeken dient elke vestiging te worden beoordeeld om te zien of hun bedrijfsmethode in overeenstemming is met het Keurhout Controle Protocol voor de CoC en de interne procedures.</p> <p>Deze bezoeken dienen te worden vastgelegd.</p> | <p><i>Opm. de Keurhout checklist is hiervoor aan te raden.</i></p> |
| <p>2.2.3. Er dient een duidelijk systeem voor rapportage van de jaarlijkse vestigingsbezoeken aan de vestigingsmanagers te worden bijgehouden.</p> <p>Resultaten van deze jaarlijkse bezoeken worden centraal bewaard.</p> | |

3. Vestiging - Eisen en verantwoordelijkheden

3.1 Verantwoordelijkheden van de vestigingen

| | |
|---|--|
| <p>3.1.1. De manager van de deelnemende vestiging dient een verklaring te ondertekenen. In deze verklaring is ten minste het volgende opgenomen:</p> <ul style="list-style-type: none"> i. Onderschrijven en akkoord gaan met de verplichtingen en verantwoordelijkheden van keurhout certificering; | |
|---|--|

| | |
|--|--|
| <p>ii. Onderschrijven van de intentie om voor de volledige duur van certificering mee te doen aan het schema;</p> <p>iii. Onderschrijven van de correcte invoering binnen de vestiging van de Keurhout procedures.</p> | |
|--|--|

4. Documentenbeheer

4.1 Documenten goedkeuring en uitgave

| | |
|--|--|
| <p>4.1.1. Er dient een lijst beschikbaar te zijn met daarop alle actieve documenten met juiste versie nummers.</p> | |
|--|--|

4.2 Vestigingsdocumenten

| | |
|---|--|
| <p>4.2.1. Het hoofdkantoor dient te allen tijden de volgende documenten actueel en beschikbaar te hebben:</p> <p>i. Een lijst van contact gegevens van alle vestigingen met informatie over de datum van toetreding aan het Keurhout programma;</p> <p>ii. Een register met getekende verklaringen van alle vestigingen in de groep; (zie 3.1.1)</p> <p>iii. Documentatie van de interne audits. Deze bevatten de tekortkomingen gevonden tijdens deze bezoeken en acties die daaruit zijn voortgevloeid;</p> <p>iv. Relevante overzichten m.b.t. productie en verkoop;</p> <p>v. Datum van uitsluiting van vestigingen van het Keurhout certificaat met redenen voor deze uitsluiting.</p> | |
| <p>4.2.2. De documenten van de vestigingen dienen de audit beschikbaar te zijn.</p> | |

5. Sanctie beleid

5.1 Sanctie beleid Multi-site Deelnemer

| | |
|--|--|
| <p>5.1.1. Aanvulling van het sanctie beleid zoals vermeld in het Keurhout Controle Protocol voor de CoC. Daar waar een schorsing of sanctie staat vermeld geldt dit vanuit de certificeerder voor de gehele Multi-site. Er kan door de certificeerder dus in tegenstelling tot het hoofdkantoor niet slechts een vestiging worden geschorst.</p> | |
|--|--|

| | |
|--|--|
| <p>Afhankelijk van de gevonden tekortkomingen zullen een of meerdere vestigingen worden bezocht.</p> | |
|--|--|

6 Bezoek frequentie

6.1 Bezoek frequentie vestigingen

| | |
|---|--|
| <p>6.1.1 Bezoek frequentie zoals vastgelegd door de certificeerder en steekproefgrootte. Zie Bijlage 8.</p> <p>Intake</p> <p>Opvolgingscontrole</p> <p>De gebruikte steekproefmethode</p> <p>Opm. de steekproef grootte kan naar inzicht van de certificeerder tussentijds omhoog worden bijgesteld.</p> | <p><i>Bv simple ratified sampling.</i></p> |
|---|--|

BIJLAGE 8

STEEKPROEF RICHTLIJNEN KEURHOUT MULTI-SITE- EN GROEPSCERTIFICERING

Toelichting:

Het doel van een steekproef is dat slechts een deel van de vestigingen wordt bezocht terwijl de genomen steekproef voldoende groot en representatief is om een betrouwbare indicatie te kunnen geven van de niet bezochte vestigingen. Een steekproef zou in principe hetzelfde resultaat moeten geven als wanneer alle vestigingen worden bezocht maar dan tegen aanzienlijk lagere kosten en in minder tijd.

1. Risicoanalyse voor intake controles en opvolgingscontroles

Toelichting:

De certificeerder moet aan de hand van vooraf opgestelde richtlijnen vaststellen hoeveel vestigingen/groepsdeelnemers bezocht dienen te worden tijdens de Intake controle en de aangekondigde controle. Hiervoor moet de schaal, reikwijdte en complexiteit van de activiteiten welke vallen onder de Multi-site- of Groepcertificering worden vastgesteld. Op basis hiervan wordt een realistische steekproef vastgesteld om tot een goed oordeel te kunnen komen. De certificeerder is verplicht:

- Vast te stellen of Multi-site cq Groep geschikt is voor Multi-site- cq Groepcertificering;

- De steekproefmethode vast te stellen;

- De steekproefgrootte vast te stellen.

Bij een Multi-site heeft de risico analyse tot doel de risico's in kaart te brengen die kunnen optreden tijdens de aansturing van alle vestigingen door het hoofdkantoor bij het werken conform het Keurhout Controle Protocol voor de CoC. Bij een Groep betreft dit de aansturing van de groepsdeelnemers door de groepsmanager. De betrokken factoren zijn:

- De homogeniteit van de vestigingen/groepsdeelnemers, met betrekking tot de relevante processen.

- Het type product en processen die betrokken zijn.

- Het soort relatie tussen de vestigingen en het hoofdkantoor cq groepsmanager en groepsdeelnemers. Het niveau van risico is gecategoriseerd als hoog, medium of laag. Het niveau is vast te stellen door de volgende vragen te beantwoorden:

Is de groep heterogeen? Bijvoorbeeld zitten er verschillende soorten bedrijfsvoeringen in en verschillende proces typen? Ja/Nee

Is de relatie tussen het hoofdkantoor en de vestiging cq de groepsmanager en de groepsdeelnemer van een dusdanig niveau dat de objectiviteit in het geding is? Ja/Nee

Laag risico = Tweemaal Nee

Gemiddeld risico = Eenmaal Ja

Hoog risico = Tweemaal Ja

Risico analyse leidt als volgt tot een steekproefmethode en grootte;

Hoog risico Geen steekproef bij de intake controle, alle vestigingen dienen bezocht te worden

Gemiddeld risico Gebruik gegroepeerde steekproef

Laag risico Gebruik willekeurige steekproef

Voor steekproef grootte in het "gemiddelde" en het "lage" risicobedrijven: zie beneden.

De resultaten van de risicoanalyse van de steekproef en de grootte van de steekproef moeten door de certificeerder worden gedocumenteerd. Wanneer voor een lagere steekproef wordt gekozen moet dat worden beargumenteerd in de checklist. Dit kan bijvoorbeeld naar aanleiding van de interne kwaliteitsprocedure van het desbetreffende bedrijf/Groep gebeuren.

2 Steekproefmethode & grootte

Toelichting:

De steekproefmethode, steekproef grootte en de geselecteerde bedrijven in de steekproef moeten bekend zijn vóór aanvang van de controles.

2.1 Steekproefmethode

Toelichting:

De steekproefmethode moet worden vastgesteld naar aanleiding van de risico analyse. Er zijn drie mogelijke opties:

- 1) Willekeurige steekproef:** Als de groep homogeen qua samenstelling is dan kan de steekproef van de vestigingen/groepsdeelnemers willekeurig gebeuren.
- 2) Gegroepeerde steekproef :** Wanneer de vestigingen/groepsdeelnemers gegroepeerd kunnen worden op basis van karakteristieke eigenschappen (bv grootte, productie systemen, producten etc.) dan wordt deze groep strata genoemd. Het is mogelijk een willekeurige steekproef uit te voeren binnen deze strata. Deze methode vereist meer kennis van de vestigingen maar leidt tot een effectievere steekproef. Hoe homogener de vestigingen binnen de strata hoe kleiner het risico is.
- 3) Gerichte steekproef:** Als bijzondere, ongewone processen worden uitgevoerd door een vestiging/groepsdeelnemer, of wanneer er een klacht is tegen een bijzondere vestiging/groepsdeelnemer dient deze vestiging/groepsdeelnemer te worden meegenomen in de steekproef. Alleen in deze gevallen dient gerichte steekproef uitgevoerd te worden.

2.2 Steekproef grootte

Toelichting:

Wanneer een willekeurige steekproef is gebruikt dan dient de minimale steekproef te worden gecalculeerd als hieronder beschreven. De steekproef kan worden vergroot door een gerichte steekproef toe te voegen. Wanneer een gegroepeerde steekproef is gebruikt dan dient de minimale steekproef te worden gecalculeerd als hieronder beschreven. De steekproef kan worden vergroot door een gerichte steekproef toe te voegen. Redenen voor het toevoegen van een gerichte steekproef kunnen zijn een complexe activiteit van de deelnemers, variatie in werkwijze tussen de vestigingen/groepsdeelnemers, klachten en/of andere relevante aspecten ten aanzien van tekortkomingen.

2.3 Steekproef voor intake

Toelichting:

Het minimum aantal vestigingen/groepsdeelnemers dat bezocht dient te worden is:
De grootte van de steekproef dient de wortel uit het aantal vestigingen zijn: ($y = \sqrt{x}$), afgerond naar boven.
Wanneer vestigingen gegroepeerd zijn moet de steekproef worden bepaald binnen de strata en dus niet over het geheel.

2.4 Steekproef voor controle bezoeken

Het minimum aantal vestigingen/groepsdeelnemers dat voor een laag risico certificaat bezocht dient te worden is:

De grootte van de jaarlijkse steekproef (y) is de wortel van de oude vestigingen(c) vermenigvuldigd met 0.6 ($y = 0.6\sqrt{c}$), afgerond naar boven plus ($y = \sqrt{x}$) van de nieuwe vestigingen (x).

2.5 Steekproef voor nieuwe vestigingen

Toelichting:

Nieuwe vestigingen die deel uit gaan maken van de Multi-site- of Groepcertificering zullen worden behandeld als een aparte strata bij het vaststellen van de steekproef voor de opvolgingscontroles. De minimum steekproefgrootte is ($y = \sqrt{x}$) afgerond naar boven. Deze grootte kan worden aangepast door de toevoeging van gerichte steekproefname. In de daaropvolgende jaren worden deze vestigingen/groepsdeelnemers toegevoegd aan het totaal van de vestigingen ten behoeve van de steekproefname.

BIJLAGE 9

CHECKLIST KEURHOUT GROEPSCERTIFICERING

| | |
|-----------------|--|
| Bedrijf: | |
| Project Nummer: | |
| Adres: | |
| Locatie: | |
| Land: | |
| Datum: | |
| Auditor: | |

Zinnen in cursief zijn geen deel van het format maar zijn opgenomen ter ondersteuning van het document en dienen verwijderd te worden bij het invullen van de checklist.

De Groepsmanager

| | |
|--|--|
| Groepsmanager (of vertegenwoordiger): | <i>Naam:</i> <i>Inschrijvingsnr. KvK:</i> |
| Locatie van de bedrijfslocaties: | |
| Opm. niet toegestaan over landsgrenzen. | |

Korte beschrijving Groepsmanagement systeem

| |
|---|
| <i>Bv Groepsmanager kantoor in Amsterdam 12 groepsdeelnemers. Naam en beschrijving activiteit groep. Gebruik van hetzelfde computer softwarepakket etc.</i> |
| |
| |
| |
| |
| |

Taken en verantwoordelijkheden van de Groepsmanager

| |
|--|
| <i>Bv internet, opleiding controleurs, contact persoon certificeerders, eindverantwoordelijke vestigingsbezoeken en evt. acties die daaruit voortkomen....</i> |
| |
| |

Lijst met Groepsdeelnemers

Om in aanmerking te komen voor Groeps-certificering moet aan de volgende basisvoorwaarden zijn voldaan:

- v. Individuele Groepsdeelnemers mogen maximaal 15 personen op de loonlijst hebben (is een bedrijf groter dan kan géén gebruik gemaakt worden van de optie groeps-certificering). Groepsdeelnemers moeten worden gemanaged volgens een en hetzelfde ketenbeheersingssysteem. Dit systeem moet op schrift zijn vastgelegd en moet door de Groepsmanager worden beheerd. Tevens is de Groepsmanager verantwoordelijk voor de handhaving van dit document. Dit betekent dat deze het recht heeft sancties uit te schrijven aan Groepsdeelnemers als gevolg van overtredingen.

Groepsdeelnemers voldoen: Ja / Nee

- vi. De producten die verhandeld of geproduceerd worden door alle deelnemende bedrijven moeten substantieel van dezelfde soort zijn. Ze moeten geproduceerd en verhandeld worden volgens dezelfde systemen, methoden en procedures.

Groepsdeelnemers voldoen: Ja /Nee

- vii. De organisatie van het keten beheersingssysteem moet centraal worden geregeld onder een centraal gecontroleerd plan en is derhalve voor alle Groepsdeelnemers het zelfde.

Groepsdeelnemers voldoen: Ja/Nee

- viii. De Groepsmanager is voor alle bedrijven die deelnemen aan de Groeps-certificering dezelfde.

Groepsdeelnemers voldoen: Ja/Nee

| No | Naam Groepsdeelnemer | Locatie | Aantal werknemers | Contactpersoon |
|----|----------------------|---------|-------------------|----------------|
| 1. | | | | |
| 2. | | | | |
| 3. | | | | |
| 4. | | | | |
| 5. | | | | |
| 6. | | | | |
| 7. | | | | |
| 8. | | | | |
| 9. | | | | |

Gedetailleerde Groepsmanager Verantwoordelijkheden

2. Verantwoordelijkheden en verplichtingen van de organisatie en de Groepsmanager

2.1 Verantwoordelijkheden Groepsmanager

| | |
|--|--|
| <p>2.1.1. Contractueel verantwoordelijk aan de certificeerder voor de Keurhout implementatie bij alle deelnemende vestigingen.</p> <p>2.1.2. Procedures voor het managen van het Keurhout programma zijn gedocumenteerd. Ze bevatten richtlijnen en werkinstructies voor de deelnemende vestigingen.</p> <p>2.1.3. Bevoegdheid om Groepsdeelnemers uit het Keurhout programma te halen.</p> <p>Opm. De Groepsmanager dient bevoegd te zijn om groepsdeelnemers te verwijderen.</p> <p>2.1.4. Er dienen duidelijke procedures voor toelating en verwijdering van groepsdeelnemers aanwezig te zijn.</p> <p>Opm. Het hoofdkantoor moet binnen 2 weken de certificeerder op de hoogte stellen bij toevoeging nieuwe groepsdeelnemers.</p> <p>2.1.5. Beschikken over alle relevante documenten van alle Groepsdeelnemers. Zorgen voor een accurate verzameling van data m.b.t. in- en verkoop gecertificeerd hout. Opsturen van de halfjaaroverzichten naar de certificeerder.</p> <p>2.1.6. Een systeem implementeren dat ervoor zorgt dat alle uitingen met het Keurhout-logo volgens de regels worden gebruikt.</p> | <p><i>Contract getekend?</i></p> <p><i>Staat dit gedocumenteerd in interne procedures?</i></p> <p><i>Bv Gebruik Keurhout-Legaal en Keurhout-Duurzaam logo.</i></p> |
|--|--|

| | |
|--|--|
| <p>2.1.7. Elke Groepsdeelnemer voorzien van informatie m.b.t. het Keurhout programma. Documentatie bevat in elk geval:</p> <ul style="list-style-type: none"> i. het Keurhout Controle Protocol voor de CoC; ii. de relevante certificatie procedures; <p>2.1.8. Zorgdagen voor voldoende management capaciteit en technische ondersteuning om de verantwoordelijkheden m.b.t. de Keurhout implementatie voldoende te kunnen dragen.</p> | |
|--|--|

2.2 Inspectie en Monitoring verantwoordelijkheden Groepsmanager

| | |
|---|--|
| <p>2.2.1. Een initiële check dient uitgevoerd te worden bij alle deelnemende bedrijven. Tijdens deze controle dient de implementatie van het Keurhout Controle Protocol voor de CoC en de interne procedures te worden beoordeeld.</p> | |
| <p>2.2.2. Elke Groepsdeelnemer dient bezocht te worden.</p> <p>Tijdens deze bezoeken dient elke Groepsdeelnemer te worden beoordeeld om te zien of hun bedrijfsmethode in overeenstemming is met het Keurhout Controle Protocol voor de CoC en de interne procedures.</p> <p>Deze bezoeken dienen te worden vastgelegd.</p> | <p><i>Opm. de Keurhout checklist is hiervoor aan te raden.</i></p> |
| <p>2.2.3. Er dient een duidelijk systeem voor rapportage van de jaarlijkse Groepsmanager bezoeken aan de Groepsdeelnemer managers te worden bijgehouden.</p> <p>Resultaten van deze jaarlijkse bezoeken worden centraal bewaard.</p> | |

3. Groepsdeelnemers - Eisen en verantwoordelijkheden

3.1 Verantwoordelijkheden van de vestigingen

| | |
|---|--|
| <p>3.1.1. De manager van de Groepsdeelnemer dient een verklaring te ondertekenen. In deze verklaring is ten minste het volgende opgenomen:</p> <ul style="list-style-type: none"> i. Onderschrijven en akkoord gaan met de verplichtingen en verantwoordelijkheden van Keurhout certificering; | |
|---|--|

| | |
|--|--|
| <p>ii. Onderschrijven van de intentie om voor de volledige duur van certificering mee te doen aan het schema;</p> <p>iii. Onderschrijven van de correcte invoering binnen de vestiging van de Keurhout procedures.</p> <p>iv. Verlenen van het recht om de locatie(s) waar het bedrijf haar activiteiten uitvoert (on)aangekondigd te inspecteren.</p> | |
|--|--|

4. Documentenbeheer

4.1 Documenten goedkeuring en uitgave

| | |
|--|--|
| <p>4.1.1. Er dient een lijst beschikbaar te zijn met daarop alle actieve documenten met juiste versie nummers.</p> | |
|--|--|

4.2 Groepsdeelnemer documenten

| | |
|---|--|
| <p>4.2.1. De Groepsmanager dient te allen tijden de volgende documenten actueel en beschikbaar te hebben:</p> <p>i. Een lijst van contactgegevens van alle groepsdeelnemers met informatie over de datum van toetreding aan het Keurhout programma;</p> <p>ii. Een register met getekende verklaringen van alle groepsdeelnemers; (zie 3.1.1)</p> <p>iii. Documentatie van de interne audits van de Groepsdeelnemers. Deze bevatten de tekortkomingen gevonden tijdens deze bezoeken en acties die daaruit zijn voortgevloeid;</p> <p>iv. Relevante overzichten m.b.t. productie en verkoop;</p> <p>v. Datum van uitsluiting van groepsdeelnemers van het Keurhout certificaat met redenen voor deze uitsluiting.</p> | |
| <p>4.2.2. De documenten van de groepsdeelnemers dienen tijdens de audit beschikbaar te zijn.</p> | |

5. Sanctie beleid

5.1 Sanctie beleid Groep

| | |
|--|--|
| <p>5.1.1. Aanvulling van het sanctiebeleid zoals</p> | |
|--|--|

| | |
|---|--|
| <p>vermeld in het Keurhout Controle Protocol voor de CoC. Daar waar een schorsing of sanctie staat vermeld geldt dit vanuit de certificeerder voor de gehele Groep. Er kan door de certificeerder dus in tegenstelling tot de Groepsmanager niet slechts één Groepsdeelnemer worden geschorst.</p> <p>Afhankelijk van de gevonden tekortkomingen zullen een of meerdere vestigingen worden bezocht.</p> | |
|---|--|

6 Bezoek frequentie

6.1 Bezoek frequentie Groepsdeelnemers

| | |
|---|--|
| <p>6.1.1 Bezoek frequentie zoals vastgelegd door de certificeerder en steekproefgrootte (zie Bijlage 8).</p> <p>Intake</p> <p>Opvolgingscontrole</p> <p>De gebruikte steekproefmethode</p> <p>Opm. de steekproef grootte kan naar inzicht van de certificeerder tussentijds omhoog worden bijgesteld.</p> | <p><i>Bv simple ratified sampling.</i></p> |
|---|--|